



# CARE COLOMBIA

## ESTRATEGIA PROGRAMÁTICA

2023 - 2027

Junio 2023



**care**®

### **Agradecimientos:**

**La presente Estrategia se ha logrado gracias a las valiosas contribuciones del Equipo Nacional y de los Equipos Territoriales de CARE Colombia. Así, como al aporte de aliados y organizaciones socias que han acompañado el recorrido y trabajo de CARE en el país.**

**Cuenta también con los aportes del Equipo Regional de CARE para América Latina y el Caribe asegurando así la articulación con la Estrategia Regional y Global de CARE.**



# ÍNDICE

	Pag
<b>1. Introducción</b>	6
<b>2. Análisis de contexto</b>	7
▶ 2.1 Las desigualdades que enfrenta América Latina	7
▶ 2.2 Contexto colombiano	7
2.2.1 La pobreza en Colombia	8
2.2.3 Conflicto Interno y desplazamiento forzado	9
2.2.4 Violencia de género	9
2.2.5 Crisis migratoria venezolana	10
2.2.6 Ruralidad y emprendimientos productivos	11
<b>3. Valor añadido de CARE Colombia</b>	12
<b>4. Marco estratégico de referencia</b>	14
▶ 4.1 A nivel interno	14
4.1.1 Visión 2030	14
4.1.2 Estrategia regional LAC	16
▶ 4.2 A Nivel externo	17
4.2.1 Objetivos de desarrollo sostenible	17
<b>5. Teoría de cambio de CARE Colombia</b>	19
▶ 5.1 Supuestos subyacentes a la teoría de cambio	20
<b>6. Poblaciones de impacto y localidades geográficas con las que trabajará CARE Colombia en los siguientes cinco años</b>	21
<b>7. Áreas programáticas que implementará CARE Colombia en los siguientes cinco años</b>	22
▶ 7.1 Áreas programáticas	22
7.1.1 Comunidades constructoras y libres de violencia	22
7.1.2 Comunidades líderes y resilientes ante las emergencias	24
7.1.3 Comunidades empoderadas que alcanzan la justicia económica	25
7.1.4 Comunidades sostenibles y adaptadas al cambio climático	26
▶ 7.2 Teoría de cambios por programas	28
▶ 7.3 Alineación programática de CARE Colombia	29
▶ 7.4 Indicadores de CARE Internacional	29
▶ 7.5 Impulsores de impacto	31
7.5.1 Igualdad de género	31
7.5.2 Liderazgo local	31
7.5.3 Escalabilidad de impacto	32

	<b>Pag</b>
▶ 7.6 Estrategias programáticas que implementará CARE Colombia	32
7.6.1 Estrategia de igualdad de género	32
7.6.2 Estrategia de asistencia humanitaria	32
7.6.3 Estrategia de Justicia climática	33
7.6.4 Estrategia de Justicia Económica para las mujeres	35
▶ 7.7 Rutas para el escalamiento	34
▶ 7.8 Impulsores de Calidad programática	3
<b>8. Referencias Bibliográficas</b>	<b>39</b>

### Índice de ilustraciones

Ilustración 1 Áreas de impacto CARE Internacional	15
Ilustración 2: Impulsores para el cambio	15
Ilustración 3: Teoría de Cambio Sub Regional Sur América	16
Ilustración 4: Teoría de cambio CARE Colombia	19
Ilustración 5: Zonas geográficas en las que CARE Colombia operará en los siguientes cinco años	21
Ilustración 6: Zonas geográficas en las que intervendrá en programa Comunidades constructoras y libres de violencia	22
Ilustración 7: Zonas geográficas en las que intervendrá en programa Comunidades líderes y resilientes ante las emergencias	23
Ilustración 8: Zonas geográficas en las que intervendrá en programa Comunidades empoderadas que alcanzan la justicia económica	25
Ilustración 9: Zonas geográficas en las que intervendrá en programa Comunidades sostenibles y adaptadas al cambio climático	26
Ilustración 10: Teoría de Cambio de los cuatro programas de CARE Colombia	27
Ilustración 11: Programas de CARE Colombia alineados a la Visión 2030 y los ODS	28

### Índice de tablas

Tabla 1: Indicadores "paraguas" del Marco de Igualdad de Género	28
Tabla 2: Indicadores de CARE Internacional por programas de CARE Colombia	29
Tabla 3 Rutas para escalar que implementará CARE Colombia AF 2023 - 2027	35
Tabla 4 Impulsores de calidad programática que integrará CARE Colombia en su programación	36
Tabla 5 Métricas para evaluar la integración de los impulsores de calidad programática	37



# ACRÓNIMOS

<b>AF</b>	Año Fiscal
<b>ARG</b>	Análisis Rápido de Género
<b>DANE</b>	Departamento Administrativo Nacional de Estadísticas
<b>ELN</b>	Ejército de liberación Nacional
<b>ETPV</b>	Estatuto Temporal de Protección para Migrantes Venezolanos
<b>ICBF</b>	Instituto Colombiano de Bienestar familiar (
<b>LGBTIQ+</b>	Lesbianas, gays, bisexuales, trans, intersex, queer
<b>MLE</b>	Mujeres líderes en emergencia
<b>NINIS</b>	Jóvenes que ni estudian ni trabajan
<b>OCHA</b>	Oficina de Naciones Unidas para la Coordinación de Asuntos Humanitarios
<b>ODS</b>	Objetivos de Desarrollo sostenible
<b>PIB</b>	Producto Interno Bruto
<b>RMU</b>	Unidad de Gestión regional
<b>SIEDCO</b>	Sistema de información estadístico, delincriminal, contravencional y operativo de la policía nacional
<b>SIVIGE</b>	Sistema Integrado de Información sobre Violencias de Género
<b>TOC</b>	Teoría de cambio
<b>USAID</b>	Agencia de los Estados Unidos para el Desarrollo
<b>VBG</b>	Violencia basada en Género
<b>VSLA</b>	Asociaciones de ahorro y crédito comunitarias

# CARE COLOMBIA

## ESTRATEGIA PROGRAMÁTICA 2023 -2027

### 1. INTRODUCCIÓN

CARE ha estado presente en la región de América Latina y el Caribe desde 1954. En el marco de su estrategia regional para brindar respuesta humanitaria a la crisis de migrantes y refugiados de Venezuela, desde un enfoque de género, ha implementado intervenciones de respuesta directa a emergencias en Perú, Ecuador y Colombia. En este sentido, desde el 2018, CARE Colombia retoma acciones de respuesta en el país, para implementar proyectos de asistencia humanitaria y atender las necesidades de algunos de los miembros de la comunidad de acogida y desplazados forzados más vulnerables, especialmente mujeres, adolescentes y niñas, la población LGBTIQ+ y hombres jóvenes, a través de socios locales; y desde el 2019 con la inscripción de una oficina en el país provee asistencia directa, garantizando los estándares humanitarios y de calidad programática.

Durante estos tres años de presencia en el país, CARE Colombia ha logrado posicionar un trabajo integral en las acciones humanitarias que vincula los sectores de: protección con énfasis en violencia Basada en Género (VBG), sector de la salud con énfasis en salud sexual y reproductiva, y en el sector de medios de vida y recuperación temprana. Su respuesta innovadora, ágil, flexible y con modelos ampliamente probados con éxito la ha posicionado como un actor humanitario referente de la transversalización del enfoque de género. Teniendo en cuenta el contexto social, económico y político del país, así como el valor agregado de CARE, su accionar en los siguientes años se centrará en la implementación de proyectos de asistencia humanitaria y la vinculación de proyectos de desarrollo para garantizar un enfoque de doble y triple nexo.

Por lo mencionado previamente, la Estrategia programática de CARE Colombia 2023 -2027 es

un instrumento que busca contribuir a cerrar las brechas de pobreza y desigualdad en el país, a través de una visión transformadora de sus programas, proyectos e iniciativa. Este documento refleja la mirada conceptual a través de la cual CARE Colombia busca generar cambios, mientras que el Plan de Negocios 2023 – 2027 contienen las estrategias y herramientas a partir de las cuales se operativiza esta estrategia.

Asimismo, este documento se constituye en una herramienta que se alinea y aporta a los objetivos globales planteados en la Visión 2030 de CARE Internacional que pone en el centro de su accionar a las mujeres y niñas y avanza en la visión organizacional común de “lograr un mundo de esperanza, inclusión y justicia social, donde la pobreza haya sido superada y donde todas las personas vivan con dignidad y seguridad”.

Esta estrategia ha sido construida a través de un proceso participativo que incluyó al equipo técnico de CARE y sus socios, bajo el liderazgo del equipo gerencial de CARE Colombia y recibió valiosas contribuciones del equipo regional, CARE USA y otros CARE miembros con los que habitualmente trabaja esta oficina de País.

El presente documento se organiza a partir de un análisis de contexto que aborda la realidad actual de los problemas políticos, económicos y sociales que enfrenta el país y explica el valor añadido que tiene CARE Colombia para aportar a la construcción de una sociedad más justa y equitativa. Posteriormente, se identifica el marco estratégico en el cual se basa la construcción de esta estrategia para luego avanzar hacia la definición de la teoría de cambio de CARE Colombia y los programas y las estrategias a impulsarse en los próximos cinco años.

## 2. ANÁLISIS DE CONTEXTO

### Las desigualdades que enfrenta América Latina

América Latina sigue siendo "la región más desigual del planeta" a pesar de los avances registrados en los primeros años de este siglo. Las brechas económicas, políticas y sociales se han profundizado con la crisis sanitaria pandémica, provocada por el COVID 19, cuyos estragos tendrán un impacto a largo plazo sobre las economías de la región ya que aún se enfrenta importantes incertidumbres como la aparición de nuevas variantes del virus, la invasión rusa en Ucrania y la inflación económica mundial. En el 2021, la región reportó un incremento del 6.9% en su PIB; para el 2022, se espera un crecimiento del 2,3% y para el 2023 un 2,2%, sin embargo, estas modestas proyecciones sitúan los resultados regionales entre los más bajos del mundo y en constante amenaza debido a la guerra entre Rusia y Ucrania y los contextos hostiles que enfrentan los diferentes países de la región (Banco Mundial, 2022).



### Contexto colombiano

Durante 2021 la situación humanitaria en Colombia se deterioró debido a la convergencia de diferentes factores: la violencia asociada a la expansión y disputas de diversos grupos armados no estatales en algunos lugares del territorio nacional, los desastres y eventos climáticos, los rezagos de la pandemia de la COVID-19, y el aumento en los flujos migratorios transcontinentales de diferentes nacionalidades. Esta situación, generó un aumento significativo de las necesidades humanitarias particularmente para las comunidades que habitan en zonas rurales de alta dispersión geográfica y con grandes limitaciones de acceso.<sup>1</sup>

En junio 2022, se llevaron a cabo las elecciones presidenciales en Colombia en las que Gustavo Petro asumió la presidencia y cuyas prioridades principales son la consolidación de la paz, la justicia social, la justicia ambiental y el cambio para las mujeres. Sin embargo, el nuevo gobierno se enfrenta a diversos retos estructurales y coyunturales, descritos a continuación:

- ▶ La dinámica de la productividad ha frenado el crecimiento económico durante los últimos veinte años, las áreas rurales se han visto mayormente afectadas en el acceso a medios de vida justos y dignos que permitan superar la pobreza.
- ▶ Las exportaciones están mayormente concentradas en "commodities" no renovables (petróleo particularmente), lo cual incrementa la exposición de la economía a los choques externos, poniendo en mayor riesgo las inversiones sociales.
- ▶ Se evidencia la inequidad de ingresos e informalidad en el mercado laboral que se va acrecentar debido a las pérdidas de aprendizaje a causa de los cierres de las escuelas y el aprendizaje a distancia durante la pandemia.

1. Reporte fin de año, Monitoreo Plan de Respuesta Humanitaria, Enero-Diciembre 2021, OCHA Colombia

- ▶ Se proyecta que, si bien la inequidad de ingresos descenderá, esta se mantendrá por encima de los niveles (ya altos) de prepandemia.
- ▶ Según el FMI, Colombia no crecerá menos de 3,3% hasta el 2023 y posteriormente irá mejorando gradualmente; si bien en el 2021 se registró un importante crecimiento económico, los índices de desempleo no registran una mejoría notable y esta tendencia se mantendría en los siguientes años, se estima que hasta el 2026, este índice se ubicaría en alrededor del 11%. Otro de los índices para conocer la economía nacional es la inflación la cual se prevé el 3,1% en 2022, para mantener un nivel estable en torno al 3% en los ejercicios siguientes.
- ▶ Colombia se enfrenta a diferentes crisis humanitarias provocadas por el incremento en la situación de conflicto interno, desplazamientos en la región, riesgos y desastres naturales.

En el marco de este contexto, se evidencian riesgos socio económicos que se describen a continuación:

### 2.1.1 La pobreza en Colombia

En Colombia, al igual que en muchos otros países de Latinoamérica y el mundo, la pandemia tuvo un impacto significativo y aún no logra recuperarse y alcanzar los indicadores que tenía en el 2019, a pesar de las medidas adoptadas y el impulso a la reactivación económica. El Departamento Administrativo Nacional de Estadísticas (DANE), en el 2022, estableció la línea de pobreza monetaria nacional en un ingreso per cápita (por persona) de \$354.031 mensuales (\$79USD) y para la pobreza extrema se definió en \$161.099 (\$36USD).

El índice de pobreza monetaria se ubicó en 39,3 % (3,2 puntos porcentuales menos que el 2020). En otras palabras, hay alrededor de 19,6 millones de colombianos que no tienen suficientes ingresos para suplir sus necesidades básicas, lo cual demuestra que todavía hay 2,1 millones de personas más en situación de pobreza monetaria frente a las cifras del 2019. Mientras que, la pobreza monetaria extrema llegó a 12,2 % a nivel nacional, lo cual representa una disminución de 1,3 millones de personas respecto al 2020; quienes se encuentran en esta categoría no pueden acceder a una canasta básica de alimentación, esto indica que todavía hay 1,4 millones de personas más en situación de pobreza monetaria extrema, frente al 2019.

Estos datos muestran el impacto que ha tenido la crisis sanitaria en la población colombiana, el dato de pobreza monetaria deja al país en niveles similares a los presentados en el 2012, es decir que hay un retroceso de casi una década para superar la pobreza, esto pone en tensión a Colombia y su nuevo gobierno y los presiona a diseñar e implementar normativas y políticas públicas orientadas a superar las brechas de la pobreza en los siguientes años.





## 2.1.2 Conflicto Interno y desplazamiento forzado

La intensidad de las disputas entre los diferentes grupos armados no estatales, así como la imposición de medidas restrictivas a la población civil, dejaron víctimas como resultados de ataques contra la población civil (entre ellas 96 masacres reportadas), causaron el desplazamiento masivo de cerca de 74 mil personas y el confinamiento de otras 65 mil durante 2021. Emergencias que afectaron especialmente a los grupos étnicos. La Oficina<sup>3</sup> de Naciones Unidas para la Coordinación de Asuntos Humanitarios (OCHA) reportó que el número de personas desplazadas por la violencia en Colombia había aumentado en un 196 % hasta noviembre de 2021. Cabe destacar que la escalada en la violencia armada generó un incremento en las restricciones de acceso humanitario lo cual afectó negativamente las actividades en algunos territorios y exacerbó las necesidades de 4.9 millones de personas que viven bajo el control o influencia de grupos armados no estatales.

Desde el 2017, Colombia ha implementado políticas, estrategias y planes que no han revertido las tendencias negativas en la seguridad, por lo que en los siguientes años la seguridad y la violencia puede seguir empeorando y los acuerdos de paz de vean amenazados. (Jhonson, 2022)

## 2.1.3 Violencia de género

Colombia es uno de los países de la región con un avance legislativo significativo en materia de violencia basada en género (26 leyes sobre prevención y sanción de la violencia de género, 26 sobre derechos reproductivos y de maternidad, 1 sobre matrimonio infantil), sin embargo, las altas cifras de los delitos asociados a la violencia contra mujeres y niñas muestran un panorama preocupante. Entre las principales violencias se destacan los femicidios, la violencia sexual y la violencia intra familiar; la mayoría de las víctimas son mujeres y estas violencias son ejercidas usualmente por personas del círculo cercano de las víctimas como sus parejas, ex parejas, familiares o conocidos. En el caso puntuales de niñas y adolescentes, sus perpetradores conviven con ellas por lo que se dificultan los procesos de denuncias. Asimismo, resulta preocupante el subregistro de denuncias por falta de información o por una poca credibilidad en el sistema de justicia.

De acuerdo con los datos publicados por el Observatorio de Femicidios en Colombia, el número de casos de femicidios en los últimos tres años fue de 1.881. Los departamentos con la mayor concentración de este delito son: Antioquia (342 casos), Valle del Cauca (259), Cauca (130), Atlántico (120) y Bogotá (119) Según datos del Sistema de información estadístico, delincriminal, contravencional y operativo de la policía nacional – SIEDCO, entre enero de 2019 y enero del 2022 se denunciaron 97.237 casos de violencia sexual. Durante el 2021, el registro fue de 25.159 casos, de los cuales 16,420 (62%) ocurrieron contra niñas y adolescentes; hasta enero 2022 se han registrado 1.189 denuncias por abusos sexuales, el 59% contra menores de edad.

Según las cifras del SIVIGE<sup>4</sup> ( Sistema Integrado de Información sobre Violencias de Género) se reportaron más de 115,658 casos de VBG al sistema de vigilancia de Salud durante el 2021, siendo la violencia física (51%) y la violencia sexual (24%) los tipos de violencia más frecuentes presentados en el reporte. Según el mismo reporte, las adolescentes, entre 12 y 17 años, son el porcentaje de sobrevivientes de VBG más representativo frente a la Violencia Sexual (42%).

En Colombia, el 80% de las víctimas de la explotación sexual corresponde a mujeres y niñas en condición de vulnerabilidad, quienes son instrumentalizadas por estructuras de delincuencia organizada que se lucran de este tipo de explotación. Estas aprovechan dichas condiciones para obligar a las víctimas -mediante engaños- a someterse a este tipo de delitos. (Prieto, 2022)

---

2. <https://indepaz.org.co/informe-de-masacres-en-colombia-durante-el-2020-2021/>

3. Reporte fin de año, Monitoreo Plan de Respuesta Humanitaria, Enero-Diciembre 2021, OCHA Colombia

4. <https://www.sispro.gov.co/observatorios/onviolenciasgenero/Paginas/home.aspx>

## 2.2.1 Crisis migratoria venezolana

Para el mes de agosto 2022, el total de población venezolana refugiada y migrante en el mundo registró los 6,8 millones de personas. Colombia es el principal destino de esta población en América Latina y el Caribe, actualmente registra alrededor de 2,48 millones personas venezolanas en su territorio. La actualización de las cifras se basa en tres categorías que son: Regulares (333.8062 ), personas que se benefician del Estatuto Temporal de Protección para Migrantes Venezolanos (ETPV) (1'848.744) e Irregulares (295.0383). (R4V, 2022)

De acuerdo al Análisis Rápido de género realizado por CARE Colombia y Ecuador en el 2021, se han identificado hallazgos que dan cuenta de la situación que experimenta la población venezolana, sobre todo en las zonas de frontera, lo cual se detalla a continuación:

- ▶ Mujeres, niñas, niños, adolescentes, jóvenes, personas con discapacidad y población LGTBIQ+, y personas en la economía informal, han experimentado impactos diferenciados y desproporcionados y requieren medidas de protección inmediata. Las niñas, las mujeres y las personas LGTBIQ+ están expuestas a mayor riesgo de ser víctimas de VBG durante la emergencia y se presenta en intersección de situaciones de riesgo en protección como la xenofobia, la homofobia y otras formas de discriminación. Según el Instituto Colombiano de Bienestar familiar (ICBF), la escala y el alcance de la violencia contra niñas y adolescentes ha aumentado. En el 2021 se registraron 19,4% casos de violencia contra niñas venezolanas, la población de mayor riesgo son las niñas menores de 14 años. Las formas de violencia que afectan a las niñas incluyen: matrimonios tempranos y uniones con hombres mayores, trata y explotación sexual, ser “entregadas” a otras familias para su cuidado o en situación de servidumbre y la violencia sexual y de género perpetradas por familiares y personas del primer círculo de confianza.
- ▶ Se ha incrementado la migración irregular y por pasos ilegales (trochas) donde existe presencia de los grupos armados y de narcotráfico que operan en las zonas fronterizas, con fines de reclutamiento forzado, trata o tráfico de personas con fines de explotación laboral en cultivos de uso ilícito o explotación sexual.
- ▶ La población venezolana experimenta serios desafíos para obstáculos para acceder a servicios de salud que se han visto recrudescidos en el marco de la pandemia. Esta población experimenta mayores riesgos y afectaciones, por ejemplo, en materia de salud mental (debido al confinamiento, la VBG, la pérdida de seres queridos o la limitación de acceso a los medios de vida), o de acceso a servicios de salud sexual y reproductiva (con el menor acceso a métodos de planificación o servicios de atención prenatal), Según los datos de la Caracterización de los hogares migrantes a partir de la Encuesta de Calidad de Vida e Integración de los Migrantes Venezolanos en Colombia, el 66,1 % de los migrantes venezolanos no está afiliado a ningún régimen y entre las principales razones de esta desafiliación se destacan la falta de documentos (64,4 %), el no tener la encuesta Sisbén (11,3 %) y el desconocimiento sobre cómo afiliarse (5,2 %)
- ▶ Con la crisis sanitaria, el 100% de las familias de origen venezolano perdieron sus medios de vida o vieron disminuidos sus ingresos, con un mayor impacto en las mujeres, las personas jóvenes y LGTBIQ+. Esto aumentó la informalidad laboral, afectó el acceso a los servicios de salud y de cuidado, la vivienda, la alimentación, la educación y el acceso a internet. De acuerdo con la Encuesta de Calidad de Vida e Integración de los Migrantes Venezolanos en Colombia, hay más hombres migrantes trabajando que mujeres, por lo que la tasa de ocupación para los migrantes es del 79,9 %, mientras que la de ellas es del 44,7 %. La tasa de desempleo es más alta para las mujeres que para los hombres, con 26 puntos porcentuales de diferencia, al igual que lo es ligeramente la tasa de informalidad. Además, existe un alto nivel de informalidad independientemente del estatus migratorio: donde el 91,5 % de los migrantes con estatus migratorio regular se emplean en la informalidad, frente a un 99,8 % de los que cuentan con condición migratoria irregular.
- ▶ Como parte de las estrategias de afrontamiento, se crearon redes de cuidado y solidaridad, así como procesos organizativos por parte de las personas migrantes y la comunidad más amplia para afrontar la emergencia. Su participación en la intervención humanitaria es esencial para la respuesta efectiva.

## 2.2.2 Ruralidad y emprendimientos productivos

En Colombia el 32% de la población es rural y ocupan el 94.4% del territorio nacional, su economía se basa en la producción agropecuaria comunitaria o familiar (Jurado, 2022). El sector rural y la población campesina se enfrenta a los siguientes desafíos:

- ▶ El conflicto por la tierra, su propiedad o por el control del mismo, genera una limitación para que los habitantes de las zonas rurales puedan generar condiciones apropiadas para su desarrollo. Además, un sistema de gobernanza debilitado para que las comunidades rurales puedan participar de la toma de decisiones lo cual limita las capacidades individuales, sociales y colectivas.
- ▶ La política pública del país tenido poco éxito para reducir la pobreza en la zona rural porque no se han atendido las causas principales que alimentan la pobreza, y las oportunidades para la generación de recursos económicos, estas políticas siguen orientadas al asistencialismo, el empobrecimiento de los sectores productivos y la marginalidad.
- ▶ En los entornos rurales sigue existiendo una fuerte discriminación hacia la mujer, fortalecido por la violencia hacia ella promovida desde el interior de las familias, así como la provocada por el conflicto armado.
- ▶ La promoción de las explotaciones excesivas de la tierra, la débil regulación para la explotación minera y la no promoción de cuidado del medioambiente, ha llevado a deteriorar al ecosistema, y, por ende, a limitar aún más la fuente de producción de los campesinos.

Esta realidad invita a transformar el enfoque rural, ampliando las actividades productivas tradicionales y proponiendo estrategias más integrales con modelos de desarrollo más inclusivos, participativos y comunitario que no solo generen empleo e ingresos sino también innovación de alto impacto para los territorios, por ejemplo, nuevos negocios con un enfoque en nuevas economías (sociales, inclusivas y verdes) (Jurado, 2022)



# 3. VALOR AÑADIDO DE CARE COLOMBIA

El contexto descrito previamente es desafiante para el trabajo de CARE en Colombia, sin embargo, existen varias oportunidades para que la organización pueda aportar con un valor añadido hacia la construcción de un país con justicia social y equidad de género.

## **Alineación con las prioridades del nuevo gobierno nacional:**

Si bien el Plan Nacional de Desarrollo y la agenda del nuevo gobierno y sus cuatro pilares, consideran el deterioro de indicadores de pobreza y desigualdad en la población; aún se requieren de mayores esfuerzos que impulsen iniciativas sobre protección a los derechos humanos. Frente a esto, CARE Colombia está en capacidad de proponer, coordinar y articular intervenciones que promuevan la igualdad de género, justicia económica para mujeres, la acción humanitaria y la justicia climática como ejes prioritarios para abordar la pobreza e injusticia social en el país. Así CARE Colombia puede posicionar su presencia como un actor relevante con valor diferencial de experticia en el enfoque de género transformacional a nivel del país, para la cooperación, el sector público y privado, así como las organizaciones sociales.

## **Aplicación del enfoque nexus:**

El Doble Nexo es un marco para apoyar soluciones humanitarias y de desarrollo complementarias y el Triple Nexo es un marco que permite que las soluciones humanitarias y de desarrollo hagan referencia y tengan en cuenta los esfuerzos para asegurar la paz. Un enfoque de nexos pretende, en última instancia, satisfacer las necesidades abordando las causas fundamentales de la pobreza, la vulnerabilidad, la fragilidad y el conflicto. Debido al aumento de las necesidades y la limitación de recursos, CARE Colombia ha capitalizado una importante experiencia en la integración de la ayuda humanitaria con el desarrollo (doble nexos) y considerando el conflicto interno puede proyectar su intervención e integrar la paz/seguridad en marco de un enfoque triple nexos. Por lo tanto, CARE está en una posición importante para ofrecer ideas sobre cómo llevar a cabo y mejorar la programación del nexos en el país, para ello integrará las voces, las necesidades y las aspiraciones de las poblaciones de impacto (especialmente las mujeres) y de otros actores del ecosistema (incluida la sociedad civil, el sector privado y las estructuras gubernamentales).

## **Organización referente en respuesta humanitaria:**

Desde el inicio de sus acciones en el país, CARE Colombia se ha configurado como una organización de respuesta “rápida” en los contextos de emergencia garantizando el enfoque de género en emergencias. Por lo tanto, puede capitalizar su experiencia y posicionarse como organización que puede brindar respuestas oportunas, eficaces y eficientes en desastres naturales o crisis humanitarias en los sectores de su experticia.

## **Localización:**

CARE reconoce a la sociedad civil como un actor central para asegurar los cambios en la estructura y es por esto que se propone el trabajo con organizaciones locales, lideradas por mujeres y movimientos sociales. El objetivo es apoyar su agenda y como actor internacional amplificar su incidencia para el ejercicio de sus derechos, desde una mirada anticolonial y antirracista.

---

5. <https://gustavopetro.co/programa-de-gobierno/temas/>

### **Incidencia e influencia política:**

CARE Colombia ha desarrollado metodologías comprobadas y exitosas para generar información basada en evidencia que logren asesorar a los tomadores de decisión, a través de la promoción de la voz, el liderazgo y el apoyo a las mujeres y las niñas en toda su diversidad (por ejemplo, en la elaboración de Análisis Rápido de Género o la implementación del modelo de Mujeres Líderes en Emergencia).

### **Atención y respuesta a la violencia basada en género:**

Debido a la persistencia de una matriz cultural xenófoba, machista, patriarcal y racista, CARE tiene la oportunidad de incidir con el objetivo de modificar estructuras, especialmente aquellas que exacerban la violencia basada en género, y que imponen barreras a la interrupción voluntaria del embarazo, Estas acciones se pueden realizar a través de la sensibilización, la construcción y fortalecimiento de rutas de atención, atención directa con actividades de mitigación de riesgos y de respuesta, incorporación de hombres y niños para que de manera colectiva se contribuya a alcanzar la igualdad de género.

### **Experiencia en modelos exitosos y comprobados:**

Gracias al escalamiento de metodologías dentro de su programación multipaís y regional; CARE Colombia está en condiciones de ofrecer propuestas claras y oportunas, como producto de la implementación y sistematización de un conjunto de modelos que han sido probados por CARE global y en la subregión, como: mujeres líderes en emergencia, Asociaciones de cajas de ahorro y crédito comunitario, gestión de casos para VBG, Ella Alimenta el Mundo, entre otros, los cuales pueden ser replicados en las operaciones y programas en los que la organización incursionará en los próximos años.

### **Movilización y diversificación de fuentes de financiamiento:**

CARE Colombia tiene capacidades para movilizar recursos financieros y diversificar su portafolio de financiación, aprovechando, por un lado, el redireccionamiento de recursos de la cooperación internacional hacia América Latina y El Caribe; y por otro lado el interés regional de organismos multilaterales de derechos humanos para apoyar la agenda del gobierno nacional en un posible acuerdo de paz con el Ejército de Liberación Nacional ELN. Colombia sigue siendo un país clave para Estados Unidos, lo que facilita la asignación de fondos por parte de USAID.

### **Posicionamiento de CARE Colombia:**

La organización tiene un posicionamiento local en la respuesta con enfoque de género para salud sexual y reproductiva y protección con énfasis en VBG. CARE Colombia goza de reconocimiento frente a los actores públicos a nivel local y nacional, organizaciones locales, donantes, cooperación internacional y otras organizaciones pares en proyectos de asistencia humanitaria e implementación del enfoque nexos, esto le permite acceder a ellos y ampliar su red de posicionamiento para acciones de coordinación e implementación de proyectos. Con el apoyo y la priorización de la Unidad de Gestión Regional (RMU), CARE Colombia puede contribuir al posicionamiento de la organización a nivel regional a partir de la evidencia y de la experticia diferencial.



# 4. MARCO ESTRATÉGICO DE REFERENCIA

## 4.1 A nivel interno

### 4.1.1 Visión 2030

La planificación estratégica de CARE Colombia se alinea con los pilares de la Visión 2030 de CARE Internacional que perfila las ambiciones conjuntas de todos los países alrededor del mundo y está guiada por sus objetivos, la teoría del Cambio y el Marco de la Igualdad de Género.

CARE cree que, para lograr un impacto significativo y duradero a escala, se debe abordar las causas subyacentes de la pobreza y la injusticia. La desigualdad de género, siendo considerada una de las causas principales, así como una de las formas más extendidas de injusticia, por lo que las cuestiones de género ocupan un lugar central en su trabajo. Basándonos en una década de experiencia, este objetivo puede lograrse, trabajando en tres niveles: Capacidades, Relaciones y Estructuras.

#### ► Visión

Buscamos un mundo lleno de esperanza, inclusión y justicia social, donde la pobreza haya sido superada y donde todas las personas vivan con dignidad y seguridad.

#### ► Misión

Salvar vidas, derrotar la pobreza y alcanzar la justicia social.

#### ► Enfoque

Colocamos a las mujeres y a las niñas en el centro de nuestros esfuerzos porque sabemos que no podemos superar la pobreza hasta que todas las personas tengan los mismos derechos y oportunidades.

**Desarrollo de las capacidades de actuación:** CARE trabaja con las personas para fortalecer la conciencia, la autoestima, la confianza y las aspiraciones para cambiar sus mundos, así como el conocimiento, las habilidades y las capacidades para hacerlo.

**Cambiar las relaciones:** Es más probable que el cambio perdure si las personas que nos rodean lo apoyan. CARE trabaja para abordar la desigualdad que persiste en las relaciones íntimas, en las familias, en las redes sociales y políticas, en los mercados y en los grupos comunitarios o ciudadanos.

**Transformar las estructuras:** la discriminación y la exclusión se pueden perpetuar a través de leyes y políticas, así como a través de normas sociales y costumbres que afectan la forma en que se espera que las personas de diferentes géneros se comporten y participen en las esferas social, económica y política. CARE lucha contra las leyes discriminatorias y apoya nuevas leyes y políticas para reducir la discriminación. Además, trabaja con comunidades y con quienes detentan el poder para llevar a cabo una reflexión crítica y transformar las normas y prácticas que perpetúan las injusticias.

CARE y sus socios se han comprometido a apoyar a nivel global al menos a 200 millones de personas de las comunidades más vulnerables y excluidas para que superen la pobreza y la injusticia social de aquí al 2030 a través de las seis áreas de impacto, que se muestran en la ilustración 1.

### Ilustración 1 Áreas de impacto CARE Internacional



#### Acción humanitaria

Tanto si se trata de una emergencia repentina como de una crisis continua, CARE lucha por ayudar a las personas necesitadas en todo el mundo



#### Derechos a la alimentación, al agua y la nutrición

CARE trabaja en los ámbitos del agua, los mercados, la agricultura y la nutrición para hacer frente al hambre y la malnutrición en el mundo



#### Derecho a la salud

CARE trabaja para reforzar los sistemas sanitarios, apoyar la salud de los adolescentes y ampliar la salud reproductiva



#### Justicia económica para las mujeres

CARE trabaja para aumentar el acceso equitativo a la educación y a las oportunidades económicas a través de programas de micro ahorro y trabajo digno.



#### Justicia climática

El cambio climático afecta a los más vulnerables, y CARE trabaja para aumentar la resistencia y la capacidad de adaptación al cambio climático, y para influir en el cambio de la política mundial



#### Igualdad de género

CARE trabaja para luchar por la igualdad a través de un enfoque de género en todo nuestro trabajo y a través de programas específicos de lucha contra la violencia de género.

Asimismo, CARE se apoyará en tres impulsores de impacto para los próximos cuatro años: igualdad de género, liderazgo local y escala global. Estos impulsores de impacto son el núcleo de lo que acelerará nuestro trabajo y transformación para alcanzar los objetivos de impacto.

### Ilustración 2 Impulsores para el cambio



#### Igualdad de género

La integración de los enfoques de igualdad de género característicos de CARE en todo nuestro trabajo potenciará el impacto, a la vez que construirá un mundo más igualitario



#### Liderazgo local

La evolución hacia una red vibrante y diversa de socios dirigidos localmente cambiará el poder y profundizará el impacto



#### Impacto a escala

CARE aprovechará las asociaciones y la tecnología para innovar y ampliar los modelos adaptativos, de calidad y rentables para lograr un impacto exponencial más allá de los proyectos dirigidos por CARE.

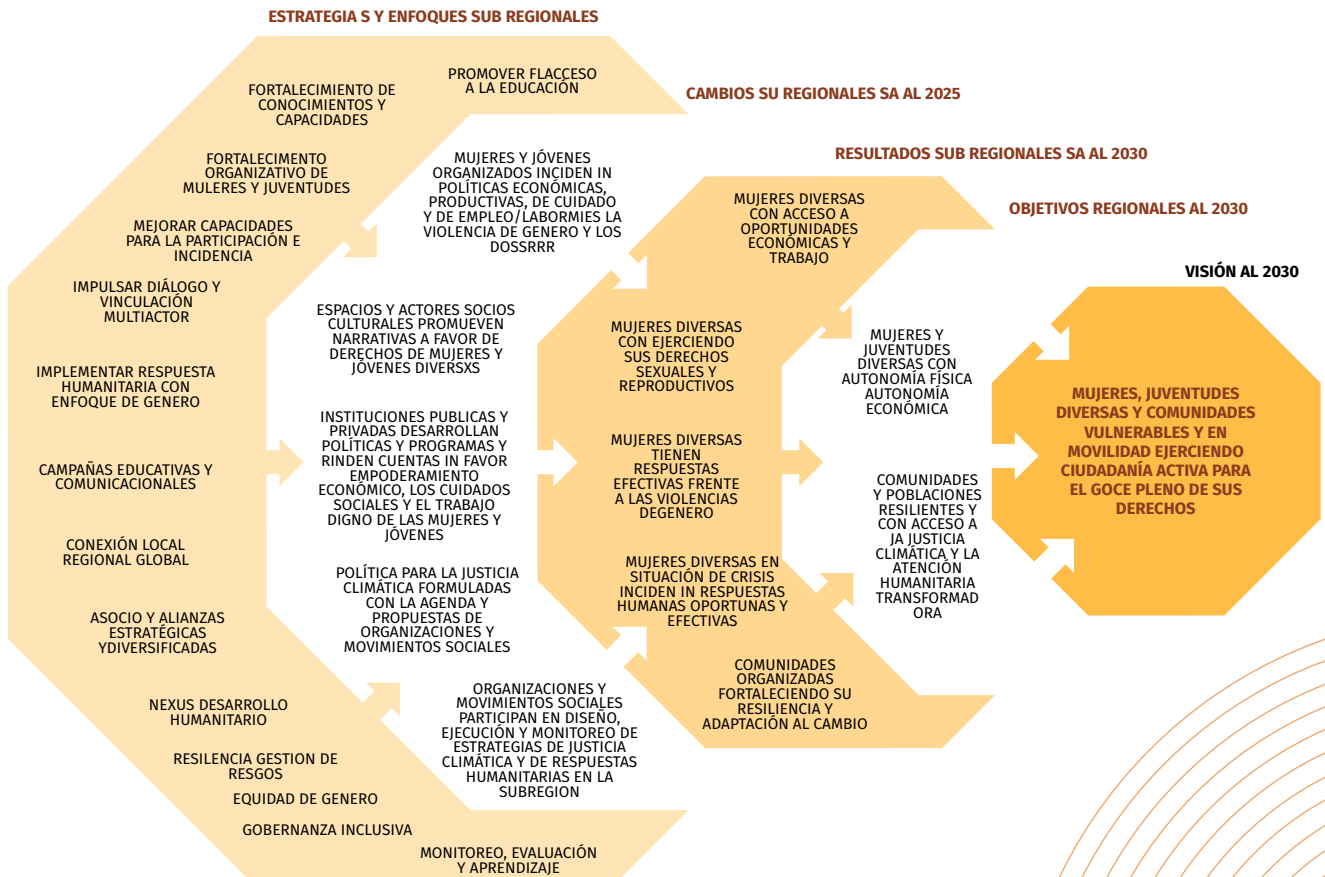
## 4.1.2 Estrategia regional LAC

La estrategia de CARE Colombia también se alinea a la Estrategia regional LAC 2021 -2030, cuya teoría de cambio comprende acciones comunes para Perú, Ecuador y Colombia, con radios potenciales de ampliación a través de socios en Venezuela y Brasil. Esta Teoría de Cambio se desarrollará en dos fases. Desde la estrategia regional; en los países de Sur América se ha priorizado el trabajo en dos sectores: protección y salud sexual y reproductiva y además de la sistémica integración del enfoque de género en emergencias. Por lo tanto, en la primera fase del 2021 al 2023 se continuará consolidando el trabajo vinculado a la gestión de riesgos y respuestas humanitarias con enfoque de género. En la segunda fase del 2023 al 2025 se continuará implementando iniciativas en estos dos campos, buscando el Doble Nexo y adicionalmente se escalará la programación de tipo sub regional en los sectores de justicia económica, salud especialmente en derechos sexuales y reproductivos, y otros ámbitos de la justicia de género. El desarrollo de la segunda fase dependerá del análisis de las capacidades y condiciones externas e internas.



**Ilustración 3 : Teoría de Cambio Sub Regional Sur América**

### TEORÍA DE CAMBIO SUB REGIONAL DE CARE EN SURAMERICA 2021-2030



La teoría de cambio sub regional en Sur América se explica así:

- 1. Sí las mujeres y niñas, incluyendo las afectadas por crisis y en movilidad humana, incrementan sus conocimientos sobre sus derechos, fortalecen sus capacidades organizativas y para la incidencia sobre las políticas nacionales y subregionales relacionadas al desarrollo económico, los derechos laborales, los sistemas de cuidado, la violencia de género, los derechos sexuales y reproductivos y sus derechos a respuestas humanitarias y la justicia climática, y.
- 2. Sí, las organizaciones y movimiento sociales apoyan y acompañan a las mujeres y niñas en la incidencia y monitoreo de las políticas de desarrollo esenciales para su autonomía física y económica, la calidad de respuestas humanitarias y de adaptación al cambio climático.
- 3. Si, los espacios comunicacionales, actores (institucionales, comunitarios, etc.) y las expresiones artístico-culturales promueven narrativas en favor de derechos de las mujeres, niñas y jóvenes diversxs en contextos de desarrollo, en condición de crisis y movilidad humana, y.
- 4. Sí, las instituciones públicas y privadas en el nivel nacional y sub-regional, incorporan en sus políticas y programas propuestas en favor de la equidad de género, la justicia, económica, la vida libre de violencias, los derechos sexuales y reproductivos de las personas; y rinden cuentas al respecto, y.
- 5. Sí, instituciones públicas y de cooperación a nivel nacional y sub regional, desarrollan políticas para la adaptación y mitigación del cambio climático de gobiernos y sector privado, informadas por la agenda de organizaciones y movimientos sociales de la región, entonces.
- 6. Se estarán generando condiciones para que las mujeres y niñas, incluyendo las afectadas por crisis y en movilidad humana, accedan y se beneficien de oportunidades de desarrollo social y económico, de trabajo en condiciones dignas, a vivir en libres de violencias y contar con acceso y participación en las respuestas humanitarias y de adaptación al cambio climático efectivas y transformadoras.
- 7. Y con la contribución de otros actores sociales, políticos, económicos y de cooperación se estará contribuyendo a que las mujeres y niñas ejerzan sus derechos a la autonomía económica, la autonomía física, la resiliencia y la justicia climática.

## 4.2 A Nivel externo

### 4.2.1 Objetivos de desarrollo sostenible

La estrategia programática de CARE Colombia se alineará fundamentalmente con los siguientes siete Objetivos de Desarrollo Sostenible (ODS). Esta alineación brinda un marco global común y un conjunto de compromisos que dan forma a la base de evidencia, y a una plataforma compartida para discutir los resultados con otros actores.



## **ODS 1: Fin de la Pobreza en todas sus formas en todo el mundo.-**

A nivel mundial, el número de personas que viven en situación de extrema pobreza disminuyó desde un 36 % en 1990 hasta un 10 % en 2015. No obstante, el ritmo al que se produce este cambio está disminuyendo, y la crisis de la COVID-19 pone en riesgo décadas de progreso en la lucha contra la pobreza. Una nueva investigación publicada por el Instituto Mundial de Investigaciones de Economía del Desarrollo de la Universidad de las Naciones Unidas advierte de que las consecuencias económicas de la pandemia mundial podrían incrementar la pobreza en todo el mundo hasta llegar a afectar a 500 millones de personas más, o lo que es lo mismo, a un 8 % más de la población total mundial. Esta sería la primera vez que la pobreza aumente en todo el mundo en 30 años, desde 1990.

## **ODS 2: Poner fin al hambre.**

Tras décadas de una disminución constante, el número de personas que padecen hambre (medido por la prevalencia de desnutrición) comenzó a aumentar lentamente de nuevo en 2015. El mundo no está bien encaminado para alcanzar el objetivo de hambre cero para 2030. Si continúan las tendencias recientes, el número de personas afectadas por el hambre superará los 840 millones de personas para 2030.

## **ODS 5: Lograr la igualdad entre los géneros y empoderar a todas las mujeres y las niñas.**

La igualdad de género no solo es un derecho humano fundamental, sino que es uno de los fundamentos esenciales para construir un mundo pacífico, próspero y sostenible. A pesar de estos logros, todavía existen muchas dificultades: las leyes y las normas sociales discriminatorias continúan siendo generalizadas, las mujeres siguen estando infrarrepresentadas a todos los niveles de liderazgo político, y 1 de cada 5 mujeres y niñas de entre 15 y 49 años afirma haber sufrido violencia sexual o física a manos de una pareja íntima. La pandemia de la COVID-19 ha conducido a un fuerte aumento de la violencia contra las mujeres y las niñas. Con las medidas de confinamiento muchas mujeres tuvieron que convivir con sus abusadores y enfrentaron desafíos para acceder a servicios de protección

## **ODS 8: Promover el crecimiento económico inclusivo y sostenible, el empleo y el trabajo decente para todos.**

Un crecimiento económico inclusivo y sostenido puede impulsar el progreso, crear empleos decentes para todos y mejorar los estándares de vida. La pandemia del COVID-19 ha alterado miles de millones de vidas y ha puesto en peligro la economía mundial. Incluso antes del brote de la COVID-19, era probable que uno de cada cinco países (en donde habitan miles de millones de personas que viven en situación de pobreza) vieran sus ingresos per cápita estancarse o reducirse en 2020. A día de hoy, las perturbaciones económicas y financieras derivadas de la COVID-19 están desbaratando el ya de por sí tibio crecimiento económico y empeorando los riesgos acentuados de otros factores (Naciones Unidas, 2015).





### ODS 10: Reducción de las desigualdades.

La desigualdad dentro de los países y entre estos es un continuo motivo de preocupación. A pesar de la existencia de algunos indicios positivos hacia la reducción de la desigualdad en algunas dimensiones, como la reducción de la desigualdad de ingresos en algunos países y el estatus comercial preferente que beneficia a los países de bajos ingresos, la desigualdad aún continúa. La COVID ha intensificado las desigualdades existentes y ha afectado más que nadie a los pobres y las comunidades más vulnerables. Ha sacado a la luz las desigualdades económicas y las frágiles redes de seguridad social que hacen que las comunidades vulnerables tengan que sufrir las consecuencias de la crisis. Al mismo tiempo, las desigualdades sociales, políticas y económicas han amplificado los efectos de la pandemia.

### ODS 13: Adoptar medidas urgentes para combatir el cambio climático y sus efectos

El 2019 fue el segundo año más caluroso de todos los tiempos y marcó el final de la década más calurosa (2010-2019) que se haya registrado jamás. Los niveles de dióxido de carbono (CO<sub>2</sub>) y de otros gases de efecto invernadero en la atmósfera aumentaron hasta niveles récord en 2019. Una vez que la economía mundial comience a recuperarse de la pandemia, se espera que las emisiones vuelvan a niveles mayores.

### ODS 16: Promover sociedades justas, pacíficas e inclusivas.

El número de personas que huyen de las guerras, las persecuciones y los conflictos superó los 70 millones en 2018, la cifra más alta registrada por la Oficina del Alto Comisionado de las Naciones Unidas para los Refugiados (ACNUR) en casi 70 años.

## 5. TEORÍA DE CAMBIO DE CARE COLOMBIA

CARE Colombia se ha propuesto la siguiente Visión para los próximos cinco años:

**“ En el 2027, las mujeres, niñas, niños, adolescentes y comunidades vulnerables de las zonas de influencia de CARE Colombia han avanzado en la superación de las causas subyacentes de la pobreza, generadas por los conflictos, las crisis humanitarias y los impactos socio económicos y ambientales, a través del ejercicio de una ciudadanía activa y de un entorno habilitante que facilite el acceso a oportunidades de justicia económica, justicia climática, asistencia humanitaria y entornos de paz para el ejercicio de los derechos y el logro de la igualdad de género “**

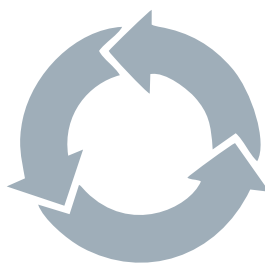
Para ello, ha alineado su teoría de cambio con la de CARE Internacional y al Marco de igualdad de género, la misma que se expresa en el siguiente cuadro:



## Ilustración 4 Teoría de cambio CARE Colombia

### Construir Agencias

Comunidades vulnerables, especialmente mujeres y niñas, fortalecen sus capacidades para la construcción de paz e igualdad, acceden a servicios de prevención y atención en caso de emergencias, adquieren habilidades para acceder a medios de vida y enfrentan los desafíos y riesgos del cambio climático.



### Cambiar Relaciones

Comunidades vulnerables, especialmente mujeres y niñas, posicionan su voz y liderazgo y participan activamente en la toma de decisiones a nivel familiar, colectivo e institucional para promover entornos participativos e inclusivos.

### Transformar estructuras

Gobiernos locales, nacionales, con la participación de la sociedad civil y las empresas privadas, diseñan e implementan acciones para el cambio de normas sociales y lineamientos y política que faciliten una vida digna y la justicia social en Colombia.

## 5.1 Supuestos subyacentes a la teoría de cambio

La teoría de cambio de CARE Colombia reconoce una serie de supuestos habilitantes que se deben dar en un contexto que favorezca la implementación de la estrategia programática:

- a. CARE es una organización que goza de legitimidad social e institucional en el país y hay un importante grupo de organizaciones e instituciones interesadas en el trabajo que propone la Estrategia Programática de CARE Colombia.
- b. CARE Colombia se posiciona como un actor relevante, ágil, flexible e innovador en la atención y acción humanitaria para atender las crisis y desastres garantizando el enfoque de género.
- c. El entorno político y democrático en Colombia favorece el goce de derechos fundamentales; la participación de las mujeres en espacios de concertación, decisión e implementación; así como el trabajo de los movimientos sociales, las organizaciones de la sociedad civil y los socios implementadores. Por lo tanto, se puede crear espacios de trabajo conjunto para la implementación de proyectos, amplificación de las voces y liderazgos de mujeres y niñas y procesos de incidencia que promuevan sociedades más justas y equitativas en enlace con la institucionalidad.
- d. Las organizaciones implementadoras en los contextos locales, tales como los movimientos sociales, las redes de organizaciones y las organizaciones de base comunitaria -adicionales a las poblaciones de impacto- están alineadas con las temáticas específicas priorizadas en la estrategia programática de CARE Colombia.
- e. Las entidades públicas de carácter local, regional y nacional, las empresas privadas y las entidades de cooperación internacional demuestran interés para trabajar bajo la lógica de impacto colectivo, mediante la definición de agendas comunes; la implementación de esquemas compartidos de medición, de comunicación y de movilización.
- f. El sector privado tiene apertura para incorporar de manera progresiva en sus estrategias de responsabilidad social y en su modelo de negocio, enfoques de desarrollo sostenible y valor compartido para aprovechar la fuerza del mercado para la resolución de retos sociales y ambientales en los territorios de sus áreas de influencia.
- g. El contexto de Colombia y sus niveles de desigualdad social y de inequidad de género, abre espacio para el valor agregado del trabajo que CARE Colombia pueda desarrollar, favoreciendo la construcción, el cambio y la transformación, según los tres niveles descritos en la Teoría de Cambio.

## 6. POBLACIONES DE IMPACTO Y LOCALIDADES GEOGRÁFICAS CON LAS QUE TRABAJARÁ CARE COLOMBIA EN LOS SIGUIENTES CINCO AÑOS

Desde el inicio de sus operaciones **CARE Colombia ha trabajado con poblaciones históricamente excluidas y en zonas geográficas que han sido desatendidas por el gobierno nacional, instituciones del estado y cooperación internacional.**

Durante los siguientes años, CARE continuará trabajando con población en situación de vulnerabilidad priorizando a mujeres, niñas y jóvenes diversos:

- Mujeres, niñas, niños y adolescentes en situación de vulnerabilidad afectadas por las situaciones de conflicto y violencias especialmente VBG. ( CARE incluirá en su programación a hombres y niños en situación de vulnerabilidad que reproducen prácticas machistas y patriarcales)
- Personas en situación de vulnerabilidad (especialmente mujeres y niñas) migrantes, refugiados, desplazados internos y personas que sufren los impactos de los riesgos y desastres
- Mujeres y jóvenes en situaciones vulnerables impactadas por políticas laborales precarias y limitado acceso a medios de vida
- Mujeres y jóvenes rurales y peri urbanos en situación de vulnerabilidad que enfrentan los desafíos y riesgos del cambio climático.
- Mujeres y jóvenes rurales y peri urbanos en situación de vulnerabilidad que enfrentan desafíos en el acceso a la seguridad alimentaria.

Asimismo, CARE Colombia seguirá operando en las mismas zonas geográficas en las que ha trabajado desde el 2019 y se extenderá a otras localidades vulnerables en los mismos departamentos. La siguiente ilustración señala en color rojo las zonas en las que cuáles CARE Colombia trabaja actualmente y buscará generar sostenibilidad en su cobertura geográfica.

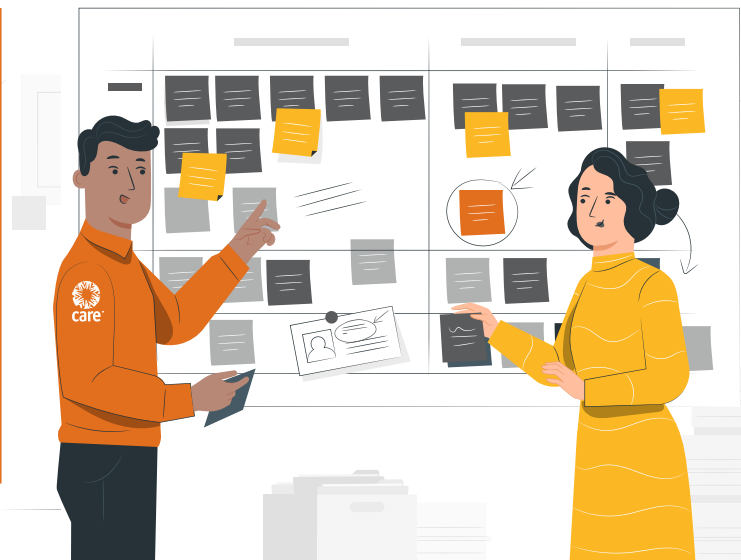
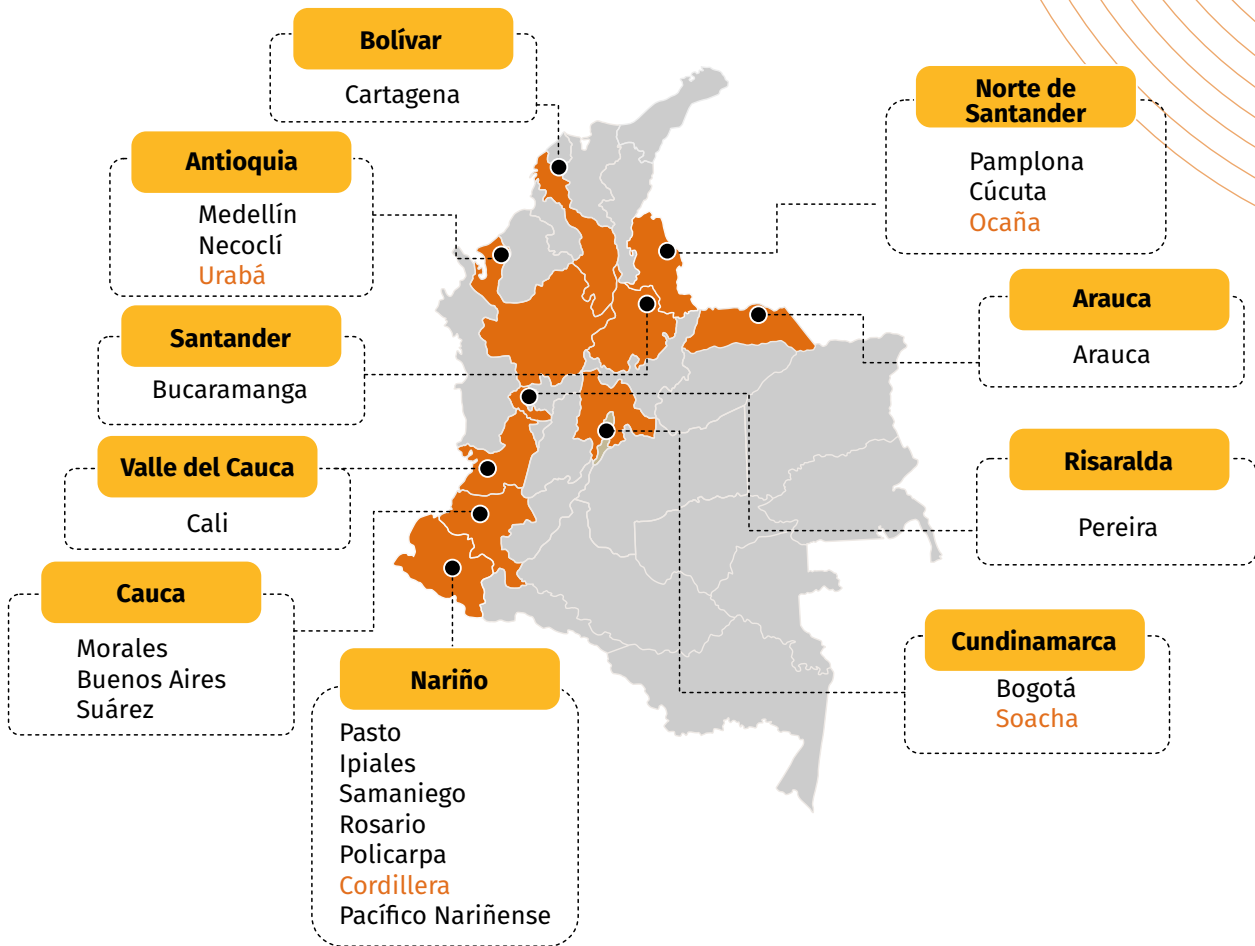


Ilustración 5 Zonas geográficas en las que CARE Colombia operará en los siguientes cinco años



## 7. ÁREAS PROGRAMÁTICAS QUE IMPLEMENTARÁ CARE COLOMBIA EN LOS SIGUIENTES CINCO AÑOS

### 7.1 Áreas programáticas

Para operativizar la TOC de CARE Colombia, se plantea trabajar en cuatro áreas programáticas: a) Comunidades constructoras de paz y libres de violencia, b) Comunidades líderes y resilientes ante las emergencias, c) Comunidades empoderadas que alcanzan la justicia económica, y d) Comunidades sostenibles y adaptadas al cambio climático.

#### 7.1.1 Comunidades constructoras y libres de violencia

##### Objetivo:

Fortalecer las capacidades de las personas afectadas por el conflicto interno, organizaciones lideradas por mujeres, e instituciones para promover el compromiso social y la construcción de cultura de paz, a través de la atención y prevención de todo tipo de violencias y cambio en las normas sociales que impulsen el desarrollo y una vida libre de violencias.

### Áreas temáticas que aborda el programa:

Para el cumplimiento de su objetivo, el programa abordará las siguientes áreas temáticas:

- ▶ Educación para la paz (NINIs y jóvenes en proceso de reincorporación luego de su salida de grupos armados)
- ▶ Prevención, atención y reparación para personas que han sido reclutadas forzosamente.
- ▶ Trabajo en procesos de masculinidades transformadoras para el cambio de normas sociales relacionadas al patriarcado y machismo.
- ▶ Prevención y atención la violencia basada en género orientado a proyectos de desarrollo.
- ▶ Fortalecimiento del tejido social para la paz ( de fortalecimiento a líderes sociales y movimientos de mujeres).

### Población objetivo con las que trabajará el programa:

- ▶ Mujeres, niñas, niños y adolescentes en situación de vulnerabilidad afectadas por las situaciones de conflicto y violencias especialmente VBG
- ▶ Hombres y niños en situación de vulnerabilidad que reproducen prácticas machistas y patriarcales

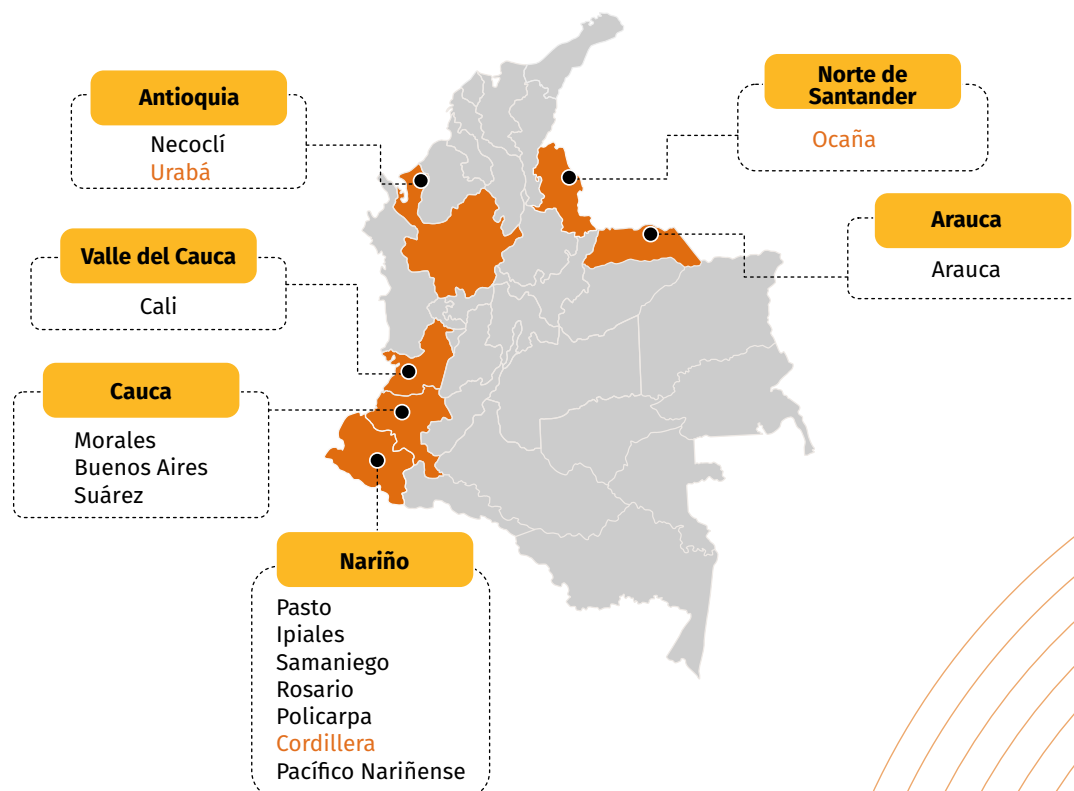
### Meta

- ▶ Al 2027 se han atendido 19.676 personas en el marco de este programa

### Localidades de intervención del programa

Este programa implementará proyectos en los siguientes departamentos:

Ilustración 6 Zonas geográficas en las que intervendrá en programa Comunidades constructoras y libres de violencia





## 7.1.2 Comunidades líderes y resilientes ante las emergencias

### Objetivo:

Salvar vidas, prevenir y aliviar el sufrimiento humano de las personas afectadas por crisis y desastres, facilitándoles el acceso a recursos vitales como el agua, el alimento, servicios médicos y de protección e ingresos económicos para enfrentar las necesidades humanitarias y apoyar su transición e integración en las comunidades de acogida desde un enfoque de género y protección.

### Áreas temáticas que aborda el programa:

Para el cumplimiento de su objetivo, el programa abordará las siguientes áreas temáticas:

- ▶ Implementará el enfoque de género en emergencia, promoviendo la voz y liderazgo de mujeres y niñas a través de la metodología Mujeres líderes en emergencias.
- ▶ Abordará el sector de protección, orientado principalmente, a la prevención y atención a la violencia basada en género y la protección a la niñez.
- ▶ Abordará el sector de salud, con énfasis en salud y salud sexual y reproductiva en emergencias.
- ▶ Realizará acciones orientadas a la recuperación de medios de vida.
- ▶ Promoverá acciones y actividades Integración y cohesión social.
- ▶ Realizará acciones de incidencia para la exigibilidad de derechos de personas afectadas por crisis y desastres.

### Población objetivo con las que trabajará el programa:

- ▶ Personas en situación de vulnerabilidad (principalmente mujeres y niñas) migrantes, refugiados, desplazados internos y personas que sufren los impactos de los riesgos y desastres.

### Meta

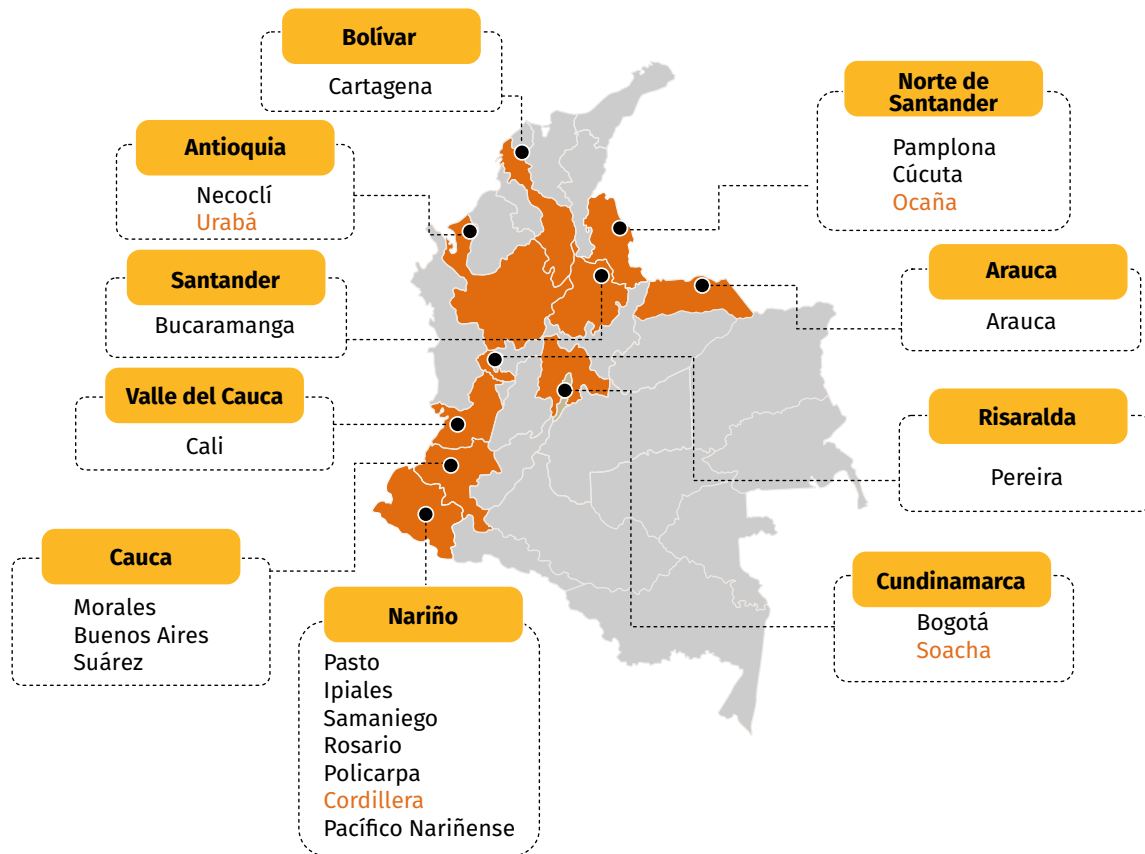
- ▶ Al 2027, se han atendido 180.000 personas en el marco de este programa

### Localidades de intervención del programa:

Este programa implementará proyectos en los siguientes departamentos:



Ilustración 7 Zonas geográficas en las que intervendrá en programa Comunidades líderes y resilientes ante las emergencias



### 7.1.3 Comunidades empoderadas que alcanzan la justicia económica

#### Objetivo:

Fortalecer las habilidades de la población en mayor situación de vulnerabilidad para el acceso a factores productivos y financieros que impulsen sus actividades económicas y garanticen los medios de vida en reconocimiento derechos laborales, condiciones dignas de trabajo y sistemas de cuidados equitativos.

#### Áreas temáticas que aborda el programa:

Para el cumplimiento de su objetivo, el programa abordará las siguientes áreas temáticas:

- ▶ Fortalecimiento de los sistemas de cuidado remunerados y no remunerados
- ▶ Promoción del empoderamiento individual a través de procesos de educación financiera orientados a persona en mayor situación de vulnerabilidad
- ▶ Promoción del empoderamiento económico individual y colectivos, a través de la empleabilidad, el fomento del emprendimiento, la creación de Asociaciones de Cajas de ahorro y crédito comunitarios y vinculación de personas en situación de vulnerabilidad, especialmente mujeres y niñas, al sistema financiero
- ▶ Fortalecimiento de cadenas agroecológicas productivas, a través del fortalecimiento de la asociatividad
- ▶ Acciones de incidencia con el gobierno central y gobiernos locales para la exigibilidad de derechos económicos y laborales.

### Población objetivo con las que trabajará el programa:

- ▶ Mujeres y jóvenes en situaciones vulnerables impactadas por políticas laborales precarias y limitado acceso a medios de vida

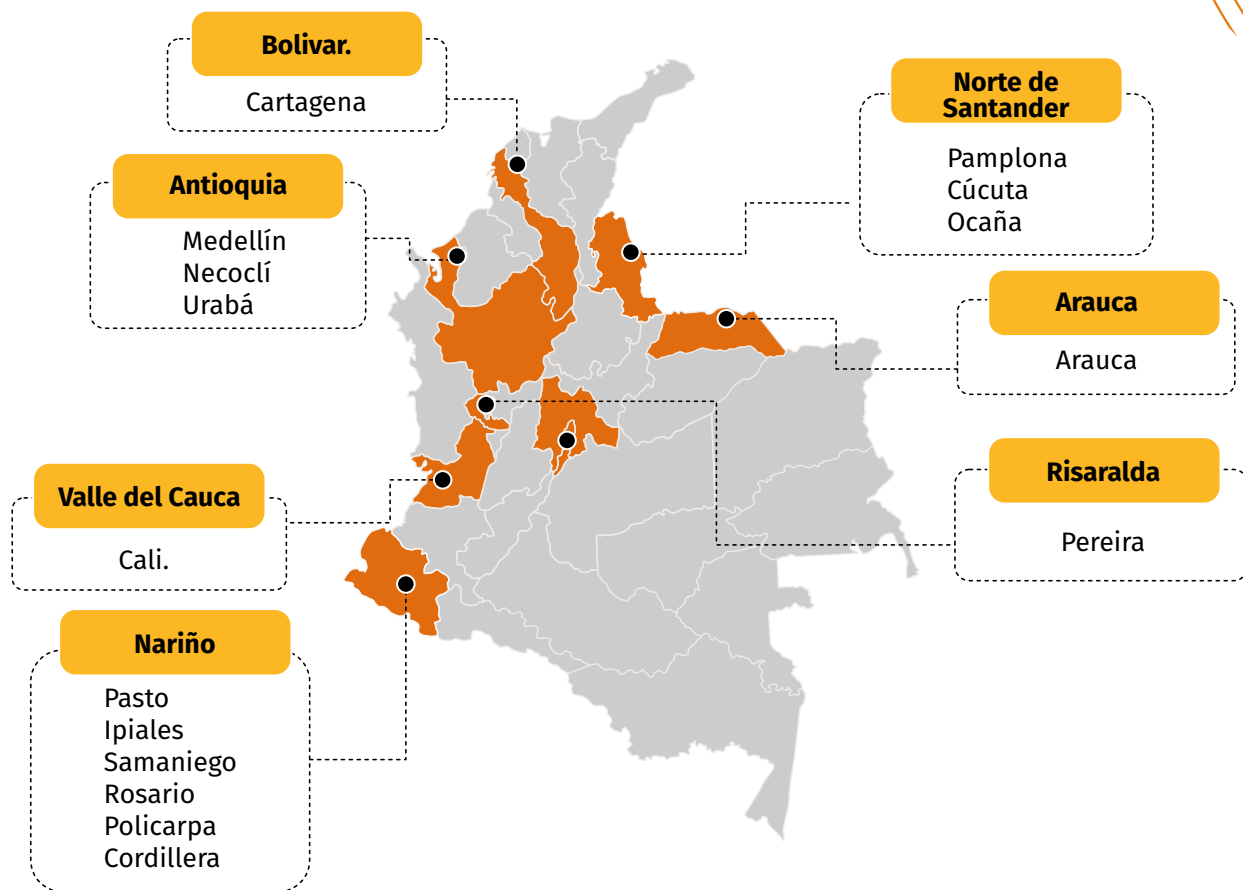
### Meta

- ▶ Al 2027, se han atendido 6.294 personas en el marco de este programa

### Localidades de intervención del programa:

Este programa implementará proyectos en los siguientes departamentos:

**Ilustración 8 Zonas geográficas en las que intervendrá en programa  
Comunidades empoderadas que alcanzan la justicia económica**



#### 7.1.4 Comunidades sostenibles y adaptadas al cambio climático

##### Objetivo:

Apoyar a las comunidades y tomadores de decisión para enfrentar las vulnerabilidades y principales causas relacionadas a los efectos adversos del cambio climático y la inseguridad alimentaria de las comunidades y de los ecosistemas en mayor riesgo.

### Población objetivo con las que trabajará el programa:

- ▶ Mujeres y jóvenes rurales y peri urbanos en situación de vulnerabilidad que enfrentan los desafíos y riesgos del cambio climático.
- ▶ Mujeres y jóvenes rurales y peri urbanos en situación de vulnerabilidad que enfrentan desafíos en el acceso a la seguridad alimentaria.

### Meta

- ▶ Al 2027, se han atendido 12.016 personas en el marco de este programa

### Áreas temáticas que aborda el programa:

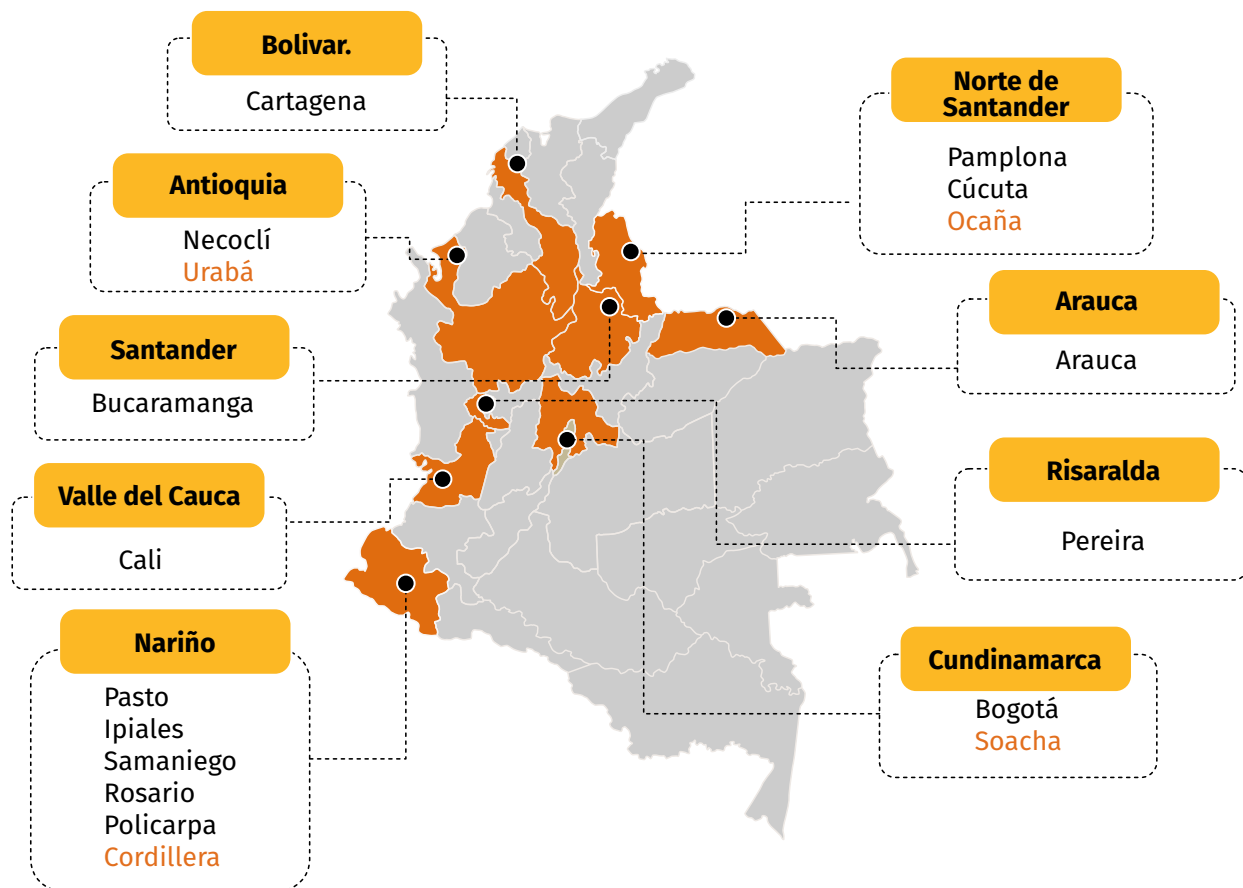
Para el cumplimiento de su objetivo, el programa abordará las siguientes áreas temáticas:

- ▶ Apoyo a comunidades vulnerables en la conservación y restauración de ecosistemas, a través de acciones de fortalecimiento de capacidades para la adopción de medidas de mitigación y adaptación al cambio climático y acciones de incidencia a tomadores de decisión.
- ▶ Acciones de promoción para contribuir a la garantía de la seguridad alimentaria
- ▶ Acciones de incidencia con el gobierno central y gobiernos locales para la exigibilidad los derechos territoriales y ambientales

### Localidades de intervención del programa:

Este programa implementará proyectos en los siguientes departamentos:

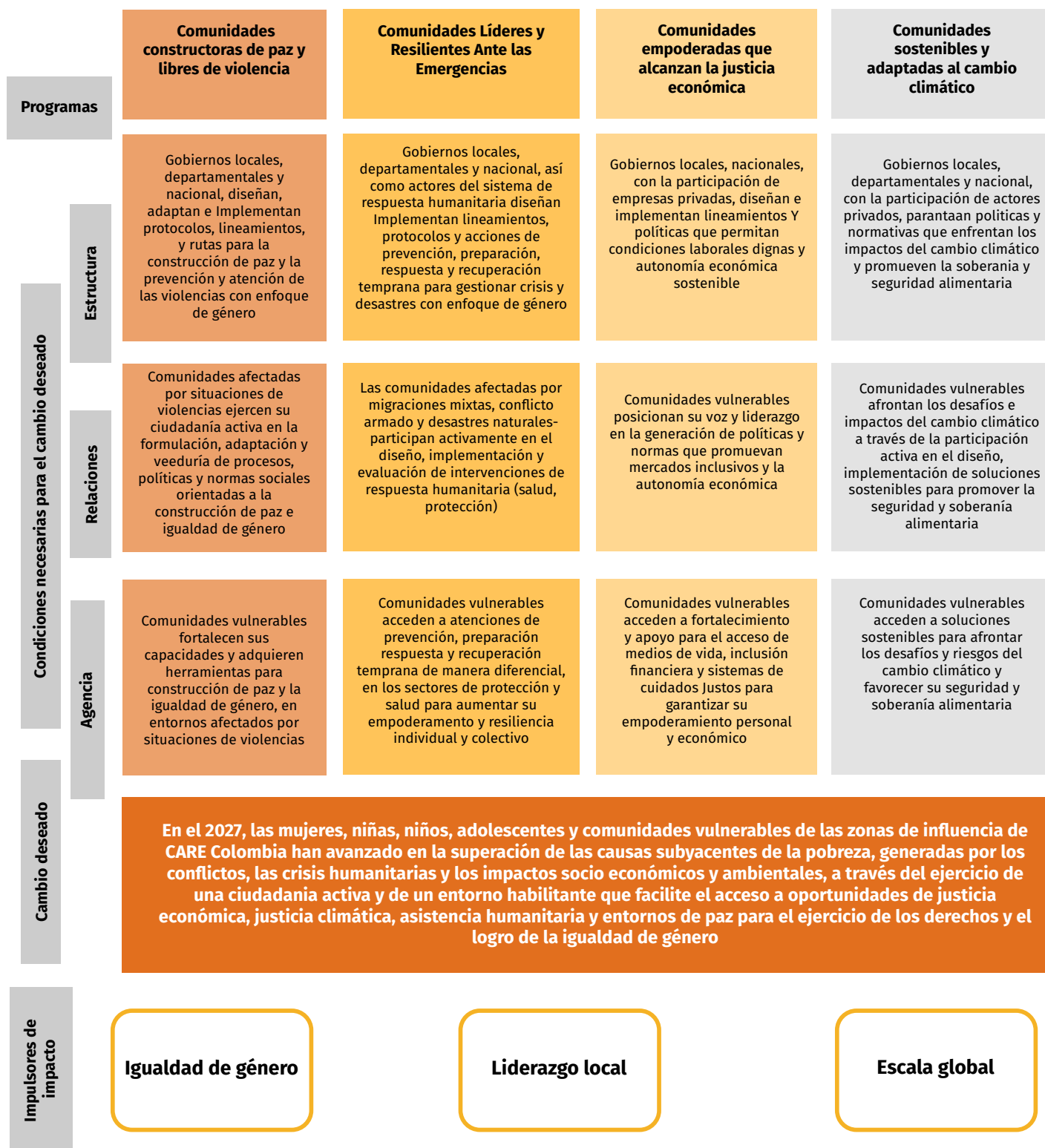
**Ilustración 9 Zonas geográficas en las que intervendrá en programa  
Comunidades sostenibles y adaptadas al cambio climático**



## 7.2 Teoría de cambio por programas

Cada uno de los cuatro programas descritos anteriormente, responden a la visión de CARE Colombia para los siguientes cinco años, a través de acciones orientadas a la agencia, relaciones y estructuras. En la siguiente ilustración se determina la TOC por cada uno de los programas.

Ilustración 10 Teoría de Cambio de los cuatro programas de CARE Colombia

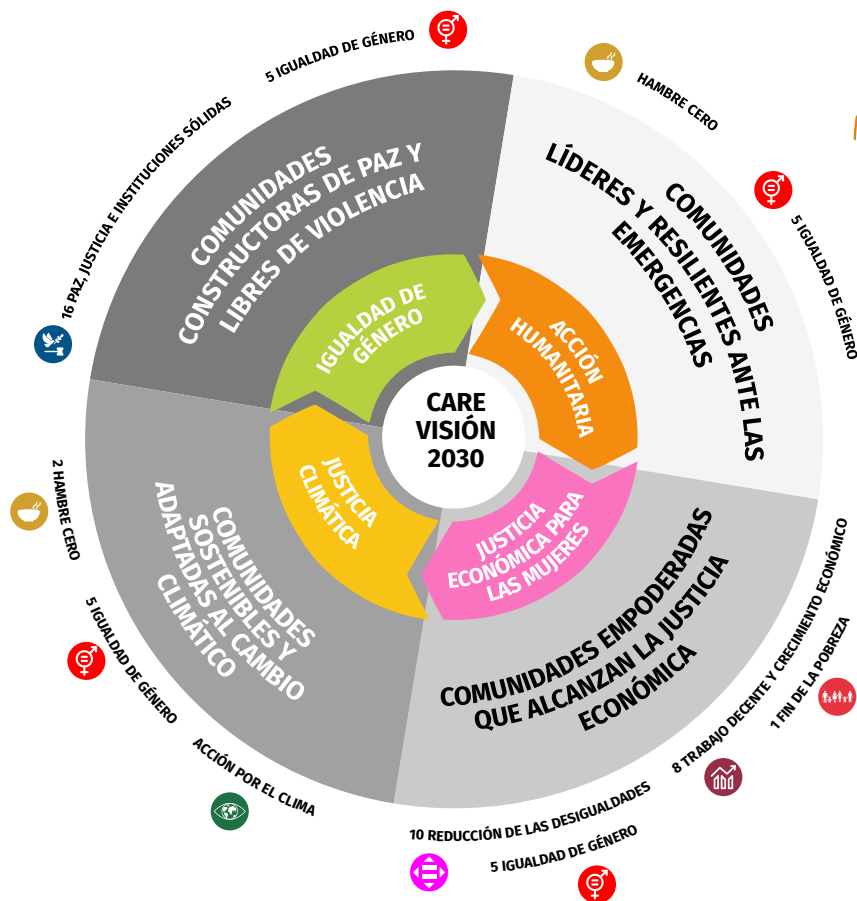




## 7.3 Alineación programática de CARE Colombia

Los cuatro programas de CARE Colombia están alineados a las áreas de impacto de la visión 2030 y los objetivos de desarrollo sostenible, tal como se indica en el siguiente gráfico:

Ilustración : Programas de CARE Colombia alineados a la Visión 2030 y los ODS



## 7.4 Indicadores de CARE Internacional

La estrategia programática de CARE Colombia contribuye a los indicadores de CARE Internacional para contar la historia de impacto para 2030 de la organización. Los indicadores que ha adoptado esta estrategia analizan cambios a nivel de la agencia, las relaciones y las estructuras, tal como lo plantea los tres indicadores “paraguas” del Marco de igualdad de Género:

Tabla 1: Indicadores “paraguas” del Marco de Igualdad de Género

INDICADORES MARCO		
AGENCIA	RELACIONES	ESTRUCTURA
# y % de mujeres y niñas y otros grupos marginalizados que han aumentado su agencia/capacidad de actuación en formas que contribuyen a la igualdad de género	# y % de personas de todos los géneros que experimentan relaciones de género y de poder más equitativas (formales e informales)	# de ejemplos de estructuras transformadas (formales y/o informales) para lograr una mayor igualdad de género (y, cuando posible, # y % de personas de todos los géneros que experimentan un impacto real o potencial a partir de aquellas estructuras transformadas)

A nivel de programas, cada uno de ellos aporta a los indicadores de igualdad de género, áreas de impacto y rutas de impacto a escala, tal como se indica en la siguiente tabla:

**Tabla 2 Indicadores de CARE Internacional por programas de CARE Colombia**

Programas	Igualdad de género	Áreas de impacto			Rutas de impacto a Escala
		Acción humanitaria	Justicia climática	Justicia Económica para las mujeres	
<b>Comunidades Constructoras de Paz y libres de violencia</b>	<p>4. # y % de mujeres y niñas que acceden a los servicios de respuesta a la violencia basada en género.</p> <p>9. % de personas que reportan que pueden trabajar en forma colectiva con otras personas de la comunidad para lograr un objetivo común.</p>	N/A	N/A	N/A	<p>13. % de personas apoyadas a través de/por CARE que reportan actitudes con equidad de género hacia normas sociales (Escala GEM).</p>
<b>Comunidades líderes y resilientes ante las emergencias</b>	<p>4. # y % de mujeres y niñas que acceden a los servicios de respuesta a la violencia basada en género.</p> <p>8. % de personas que declaran tener una alta autoeficacia</p>	<p>20. # y % de personas (como % de las personas en situación de necesidad, cuando proceda) que obtuvieron (directa o indirectamente) apoyo humanitario y/o servicios de protección provistos por CARE y sus socios, en consonancia con las normas globales de asistencia de calidad y para salvar vidas.</p>	N/A	N/A	<p><b>ENFOQUES INCLUSIVOS DE MERCADO</b> 11. # y % de personas apoyadas a través de/por CARE que obtuvieron asistencia en forma de efectivo/cupones, que es sensible al género.</p> <p><b>MOVIMIENTOS SOCIALES / FORTALECIMIENTO DE SISTEMAS Y RESPONSABILIDAD SOCIAL [14 HUM]</b> # mujeres (a través de organizaciones dirigidas por mujeres o de organizaciones por los derechos de las mujeres) representadas y participando activamente en las decisiones, el liderazgo y la coordinación humanitaria.</p>
<b>Comunidades empoderadas que alcanzan la justicia económica</b>	<p>1. % de mujeres y niñas que reportan tener confianza en sus propias habilidades de negociación y comunicación</p> <p>9. % de personas que reportan que pueden trabajar en forma colectiva con otras personas de la comunidad para lograr un objetivo común.</p>	N/A	N/A	<p>30. # y % de mujeres que han aumentado su capacidad de participar equitativamente en actividades económicas (AGENCIA).</p>	<p><b>ENFOQUES INCLUSIVOS DE MERCADO</b> 12. # y % de mujeres que son usuarias activas de servicios financieros (desglosados por servicios informales y formales).</p> <p><b>MOVIMIENTOS SOCIALES / FORTALECIMIENTO DE SISTEMAS Y RESPONSABILIDAD SOCIAL [14 WEJ]</b> # y % de mujeres que han participado activamente en la toma de decisiones económicas en (a) el hogar y/o (b) su lugar de trabajo/comunidad (RELACIONES).</p>
<b>Comunidades sostenibles y adaptadas al cambio climático</b>	<p>8. % de personas que declaran tener una alta autoeficacia</p> <p>9. % de personas que reportan que pueden trabajar en forma colectiva con otras personas de la comunidad para lograr un objetivo común.</p>	N/A	<p>28. # y % de personas de todos los géneros que han utilizado sus mayores capacidades de resiliencia y adaptación a los efectos del cambio climático. [vinculado al indicador ODS 13.1]</p>	N/A	<p><b>INCIDENCIA POLÍTICA E INFLUENCIA CAMBIO ESTRUCTURAL - FORMAL [17 CJ]</b> # de políticas, leyes, acuerdos multilaterales, programas y/o presupuestos relevantes al clima y ambiciosos, que sean nuevos, modificados, mejor implementados, que aumenten la capacidad de las personas de todos los géneros para adaptarse a los efectos del cambio climático, fomenten la resiliencia climática y/o el desarrollo con bajas emisiones de gases de efecto invernadero.</p>

## 7.5 Impulsores de impacto

CARE Colombia se centrará en tres motores de impacto para los próximos cuatro años: igualdad de género, liderazgo local y escala global. Estos impulsores de impacto son el núcleo de lo que acelerará nuestro trabajo y transformación para alcanzar los objetivos de impacto

### 7.5.1 Igualdad de género

Según el Informe sobre la Brecha Global de Género del Foro Económico Mundial, los países donde las mujeres tienen menos libertades, incluidos los derechos económicos, son también los más pobres y conflictivos del mundo (FEM, 2018). La desigualdad de género se expresa en la discriminación basada en el sexo, las identidades de género y otros factores que mantiene a las personas excluidas y en mayor situación de vulnerabilidad. Por ello, CARE Colombia trabajará en incluir el enfoque de género en todas sus acciones, que comprenden:

- a. Integración de la perspectiva de género en todos los proyectos e iniciativas con una programación receptiva/transformadora en un 60% en el reportaje de PIIRS de cada año fiscal.
- b. Acciones de prevención y respuesta a la violencia de género a través de metodologías que han sido probadas exitosamente como la atención a través de transferencias monetarias a sobrevivientes de violencia basada en género
- c. Aumentar la voz y el liderazgo de las mujeres y las niñas para reducir las brechas de género a través de la influencia en las políticas públicas y veedurías ciudadanas; a través de metodologías y modelos ampliamente probados como: Mujeres líderes en emergencias y Ellas alimentan el mundo
- d. Promover acciones de asocio y relacionamiento más estrechos con movimientos de mujeres y organizaciones lideradas por mujeres para acompañar sus agendas políticas y sociales.
- e. Trabajo en masculinidades transformadores como una estrategia efectiva de vincular hombres y niños en la lucha por la igualdad de género y cambiar imaginarios, normas y prácticas que perpetúan el patriarcado y el machismo
- f. Proporcionar información basada en evidencia sobre las afectaciones diferenciadas por género, a través de la aplicación de la metodología de Análisis Rápido de género.

### 7.5.2 Liderazgo local

Para CARE es importante que el rol que asume en un determinado país esté en consonancia con las necesidades del contexto; por ello, CARE seguirá interviniendo de manera directa en los contextos donde existe una gobernanza débil sin una sociedad civil activa. Sin embargo, en contextos donde existe una sociedad civil activa, el papel de CARE tiene que cambiar para brindar asesoramiento a los gobiernos y fortalecer a la sociedad civil para incidir en los cambios. CARE Colombia se compromete a ampliar las voces de los participantes porque los mejores resultados e impactos provienen del liderazgo local que se conectan en red y se amplifican en escenarios nacionales y globales. Para ello, se propone las siguientes acciones:

- a. Aumentar la voz y el liderazgo de las mujeres y las niñas para reducir las brechas de género a través de la influencia en las políticas públicas y veedurías ciudadanas utilizando e implementando metodologías y modelos ampliamente probados como: Mujeres líderes en emergencias y Ellas alimentan el mundo
- b. Promover acciones de asocio y relacionamiento más estrechos con movimientos de mujeres y organizaciones lideradas por mujeres para acompañar sus agendas políticas y sociales.
- c. Canalizar recursos a través de socios locales que han aumentado sus capacidades programáticas y administrativas con el acompañamiento de CARE Colombia

### 7.5.3 Escalabilidad de impacto

CARE considera que mundo ya no está en vías de alcanzar los Objetivos de Desarrollo Sostenible, y los desafíos combinados de la pobreza, el cambio climático y los conflictos hacen que las necesidades aumenten con una respuesta insuficiente. Por lo tanto, el mundo demanda mejores y nuevas soluciones, para ello CARE usará su red de contactos y recursos a la vez que motivará a otros actores como la sociedad civil y el sector privado para buscar modelos probados y que luego estos sean adoptados y difundidos a ampliamente. CARE Colombia apoyará este enfoque a través de las siguientes acciones:

- ▶ Escalar el programa de Asociaciones de cajas de ahorro y crédito VSLA, como una estrategia para que las mujeres puedan acceder a sistemas financieros a la vez que fortalecen su tejido organizativo.
- ▶ Fortalecer la transformación digital orientada a la calidad programática de las intervenciones
- ▶ Promover la creación de empresas sociales lideradas por mujeres.

## 7.6 Estrategias programáticas que implementará CARE Colombia

CARE Colombia implementará en sus programas las estrategias definidas por la Confederación y CARE Estados Unidos, con el fin de responder a la misión y visión de la organización, entre ellas están:

### 7.6.1 Estrategia de igualdad de género

La igualdad de género es el principio organizativo central de la Visión 2030 de CARE y el núcleo de sus ambiciones y objetivos programáticos y organizativos. Por tanto, CARE Colombia trabajara en la integración del Marco de Igualdad de género en toda su programación y en acciones internas que contribuyan a generar una organización con enfoque de igualdad de género.

### 7.6.2 Estrategia de asistencia humanitaria

CARE está comprometido con los principios humanitarios, basados en las necesidades, con perspectiva de género y con programas transformadores, y la contribución de la acción humanitaria a los Objetivos de Desarrollo Sostenible (ODS). CARE Colombia y sus socios responderán rápidamente a las crisis humanitarias, el conflicto interno y aquellas provocadas por desastres naturales. La programación de CARE y los socios proporcionará asistencia vital inmediata principalmente en los sectores de protección, salud sexual y reproductiva, medios de vida y recuperación temprana.

Los enfoques que CARE Colombia utilizará para la implementación de esta iniciativa son:

- ▶ El enfoque del Género en Emergencias (GeE) que proporciona una perspectiva alineada con el Marco de Igualdad de Género de CARE: crea agencias, transforma estructuras y cambia relaciones.
- ▶ Además, implementará iniciativas de doble y triple nexo que contribuyan no solo a aliviar los efectos inmediatos de la crisis sino a trabajar en las causas subyacentes de la pobreza y la inequidad.
- ▶ El desarrollo de Análisis Rápidos de Género para identificar e implementar una programación humanitaria que atienda las diferentes necesidades, capacidades y vulnerabilidades de las personas de todos los géneros.

La transversalización de la perspectiva de género en todos los programas, esto incluye el compromiso para asegurar la prevención, mitigación y respuesta a la violencia basada en el género (VBG) y las necesidades de protección de mujeres, niñas y personas de la diversidad sexo genérica.

- ▶ Se continuará implementando iniciativas transformadoras de género como Liderazgo de Mujeres en Emergencias y la creación de Asociaciones de Ahorro y Préstamo (VSLA por sus siglas en inglés)
- ▶ Se fortalecerá las acciones de incidencia política para contribuir a la transformación del sector humanitario en general hacia un sistema más ágil, preparado y sensible a las crisis humanitarias, con perspectiva de género, con liderazgo local y responsable.

### 7.6.3 Estrategia de Justicia climática:

Esta estrategia será implementada en el programa Comunidades , a través de las siguientes dimensiones

- ▶ **Adaptación al cambio climático y reducción del riesgo de desastres:** En este enfoque, las comunidades y los socios locales desarrollan y dan seguimiento a sus propias estrategias de adaptación. Esto fomenta la apropiación y la sostenibilidad de las estrategias. Se mejora la concientización y la comprensión del cambio climático por parte de las comunidades, para que puedan crear planes flexibles y que puedan tomar decisiones más adecuadas al contexto en función de los riesgos a los que se enfrentan ahora, y a los que se enfrentarán en el futuro. CARE dispone de varias herramientas que serán piloteadas en CARE Colombia como el Análisis de la Vulnerabilidad y Capacidad Climática (CVCA) y la Guía Práctica para la Planificación Participativa de Escenarios (PSP), la cuales han sido probadas de manera exitosa en LAC.
- ▶ **Agricultura sostenible:** El enfoque de CARE sobre la sostenibilidad en la agricultura implica la promoción de un conjunto de modelos y prácticas que tienen como objetivo proteger, restaurar y gestionar los recursos naturales. Por lo tanto, CAE Colombia y sus socios promoverán proyectos relacionado con la agroecología o la agricultura de conservación para promover el acceso a los derechos a la alimentación, el agua y la nutrición. Los enfoques agroecológicos pueden aumentar drásticamente la disponibilidad de alimentos a nivel local, y pueden mejorar también el acceso a los alimentos por parte de los y las agricultores/as, el personal y los y las consumidores/as, al permitir una mayor cantidad de alimentos nutritivos y asequibles. Asimismo, integrará modelos exitosamente comprobado como “Ella alimenta al mundo”



- ▶ **Conservación/restauración de ecosistemas y gestión integrada de los recursos naturales:** CARE Colombia trabajará en la integración de soluciones basadas en la naturaleza, por ejemplo: una mejora en la fertilidad del suelo lo que incrementa la materia orgánica del suelo; una mejora en el número de árboles de propósitos múltiples y otros perennes en los paisajes agrícolas; un uso más eficiente de los recursos de agua escasos; y acceso a semillas de calidad y otros materiales para la siembra que sirven para contextos locales y son resilientes al cambio climático.

Para implementar estas tres estrategias CARE transversalizará el enfoque de género, la incidencia política, el trabajo con movimientos sociales y un relacionamiento más estrecho con el sector privado

#### 7.6.4 Estrategia de Justicia Económica para las mujeres

CARE define la justicia económica de las mujeres como el cumplimiento del derecho humano fundamental de las mujeres a los recursos económicos y al poder de tomar decisiones que afecten sus vidas. Esto requiere que las mujeres tengan acceso equitativo y control sobre los recursos económicos - incluidos el tiempo y la oportunidad de participar en actividades económicas - pero más importante, requiere de cambios en las normas sociales discriminatorias y las estructuras económicas, las leyes, las políticas y las prácticas que marginan a las Mujeres.

La teoría cambio de la Justicia económica para mujeres plantea que:

Agencia: las mujeres tienen la elección, la capacidad y la seguridad para identificar, exigir y ejercer sus derechos y aspiraciones económicas.

Relaciones: las mujeres tienen poder en sus hogares, comunidades y lugares de trabajo, lo que les permite influenciar, negociar y tomar decisiones de manera individual o colectiva en conjunto con los hombres. Estructuras: los titulares de poder, ya sean formales o informales, trabajan para desarrollar sistemas económicos que sean justos y equitativos en materia de género.

CARE Colombia y sus socios implementarán las siguientes acciones para la promoción de la justicia económica para mujeres:

- ▶ Seguirá fortaleciendo sus relaciones con organizaciones para los derechos de las mujeres, sindicatos y demás organismos que luchan por la justicia económica para las mujeres, y aprenderá de estas para luego alinear la agenda a nivel global y regional con las agendas de dichos organismos, a través de los proyectos de la IGS que coordinan acciones con las Trabajadoras Remuneradas del Hogar
- ▶ Fortalecerá espacios para elevar la voz de las mujeres y la toma de decisiones económicas que afectan sus vidas, a través del acceso a espacios para que puedan desafiar y transformar las relaciones de poder y las estructuras de toma de decisiones desiguales que niegan los derechos económicos de las mujeres, tanto en sus hogares, lugares de trabajo, mercados, y demás aspectos de su vida pública y privada.
- ▶ Ampliará las iniciativas de Asociaciones de ahorro y préstamo de aldea (VSLA) como un modelo para aumentar el acceso a y el control sobre los recursos, y una plataforma para que las mujeres utilicen su poder colectivo para definir sus propias prioridades, exigir sus derechos y lograr sus objetivos. Asimismo, se trabajará en la adaptación de las VSLA en Emergencias (VSLAiE, por sus siglas en inglés) para combinarla con asistencia en efectivo.

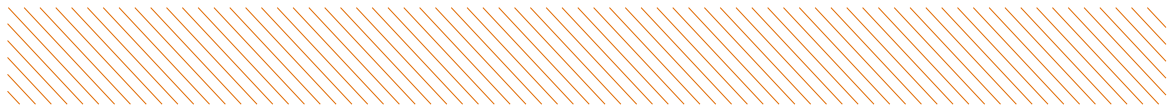
## 7.7 Rutas para el escalamiento

La Agenda 2030 de CARE Internacional busca generar un impacto a escala, para lo cual ha planteado seis rutas para contribuir a dicho escalamiento, estas rutas son complementarias. CARE Colombia se alinea a las 6 rutas de la siguiente manera:

Tabla 3 Rutas para escalar que implementará CARE Colombia AF 2023- 2027

Rutas	Ampliación y adaptación de modelos probados	Promoción para influir en las políticas y programas	Promover el cambio de las normas sociales
Concepto	Probar enfoques innovadores y apoyar modelos probados para llevarlos a escala. Implementar	Trabajar con alianzas y socios para influir en los cambios de las políticas, los programas y presupuestos de los proyectos y otros titulares de poder	Ayudar a abordar las normas sociales discriminatorias y perjudiciales en las esferas económica social y política, mediante el diálogo comunitario y otras intervenciones de cambios de normas, así como a través de campañas en medios de comunicación
Estrategias CARE Colombia	Implementación de modelos probados exitosamente como: Género en emergencias Mujeres líderes en emergencia Ella alimenta al mundo Otras metodologías usadas por CARE Internacional	Generación de información basada en evidencia para promover el cambio Participación en espacios con tomadores de decisión para promover la incidencia	Promover la aplicación de la teoría de cambio de CARE para trabajar con poblaciones de impacto, tomadores de decisión y sociedad civil Llevar a cabo campañas educativas comunicacionales para el cambio de comportamiento tanto en proyectos de desarrollo como proyectos humanitarios.





Rutas	Fortalecimiento de los sistemas y responsabilidad social	Apoyar a los movimientos sociales	Enfoques inclusivos basados en mercado
Concepto	Transformación de la cultura patriarcal y excluyente de las instituciones y apoyo a las mismas para que aumenten su capacidad de prestar servicios inclusivos, eficaces y responsables.	Fortalcer los movimientos sociales y a otras organizaciones representativas de los grupos excluidos, en particular a los que trabajan por la igualdad de género, a contribuir al cambio mediante su acción colectiva	Mobilizar el poder de los mercados para contribuir a un cambio a gran escala de manera que sea económica y ambientalmente sostenibles, que respete los derechos laborales y que incluya a los pobres y marginados
Estrategias CARE Colombia	Fortalecimiento de capacidades de tomadores de decisión Acompañamiento a las instituciones del Estado, garantes de derechos para la transversalización del enfoque de género en sus intervenciones	Acompañamiento a las agendas de movimientos de mujeres para promover acciones que contribuyan con la igualdad de género Fortalecimiento de procesos organizativos y de planes de incidencia de mujeres organizadas.	Promoción de VSLA y VSLAie Fortalecimiento de entrega de transferencias en efectivo para apoyar a sobrevivientes de violencia de género Apoyo en la creación de emprendimientos y negocios sociales, liderados por mujeres.

## 7.8 Impulsores de Calidad programática



La calidad programática para CARE, consiste en cómo deben trabajar los equipos técnicos y socios de CARE, para cumplir con las expectativas de las(os) participantes de los programas, socios, donantes y otros actores interesados, y estar a la altura de los principios, normas y compromisos de la organización. Desde que CARE Colombia empezó a dar respuesta en el país, ha integrado de manera paulatina los diez impulsores de calidad programática, unos han sido mucho más implementados que otros. En esta estrategia se plantea la integración de estos impulsores en su totalidad hasta el año fiscal 2025

**Tabla 3 Rutas para escalar que implementará CARE Colombia AF 2023- 2027**

Impulsores que CARE Colombia ha implementado hasta el AF22	Impulsores que CARE Colombia implementará desde el AF23-AF25
<p><b>Igualdad de género e inclusión:</b> Aseguramos que nuestros programas aborden las diferentes necesidades de las personas de todos los géneros y contribuyan a la igualdad de género para todas(os), promoviendo el cambio en las tres dimensiones: agencia, estructura y relaciones.</p>	<p><b>Rendición de cuentas:</b> Buscamos proactivamente la retroalimentación de las personas a las que servimos y de los socios con quienes trabajamos, ajustando nuestros programas y nuestra forma de trabajar, en línea con nuestros compromisos de la Norma Humanitaria Esencial</p>
<p><b>Acción sin daño:</b> Periódicamente monitoreamos, analizamos y respondemos a las vulnerabilidades, capacidades y necesidades de las personas de todos los géneros y mitigamos cualquier daño que surja de nuestro trabajo, incluidos los riesgos de: acoso, explotación y abuso sexual, y abuso infantil; violencia de género; el reforzar estereotipos perjudiciales para grupos específicos (LGBTIQ+, personas con discapacidad, etc.); conflictos; violaciones de derechos humanos; y/o gestión o uso inadecuado de datos sensibles.</p>	<p><b>Responsabilidad climática y medioambiental:</b> Buscamos incrementar la resiliencia de las personas, en particular de las mujeres y las niñas, ayudándolas a reducir y adaptarse a los riesgos a los que se enfrentan, incluido el cambio climático. Reduiremos la contribución de emisiones de gases de efecto invernadero u otros impactos ambientales negativos que puedan generarse desde nuestros programas y oficinas.</p>
<p><b>Asocio:</b> Desarrollamos relaciones significativas con los movimientos sociales y otras organizaciones de la sociedad civil (en particular organizaciones pro derechos de la mujer o lideradas por mujeres), actores del gobierno y sector privado, basadas en la confianza mutua, la igualdad y el aprendizaje.</p>	<p><b>Impacto sostenible a escala:</b> Diseñamos e implementamos nuestros programas orientados a contribuir a cambios sostenibles e impacto a escala, incluyendo: el escalamiento sostenible de iniciativas innovadoras basadas en la evidencia, soluciones hacia la igualdad de género (incluyendo el uso de tecnologías digitales) a través del gobierno, el sector privado y la replicación libre; la incidencia política; el apoyo a los movimientos sociales; el fortalecimiento de los sistemas y la responsabilidad social; el abordaje de las normas sociales; y los enfoques inclusivos basados en el mercado</p>
<p><b>Relevancia y coherencia:</b> Nos aseguramos de que nuestros proyectos y programas apoyen enfoques liderados desde lo local y que sean participativos; que consideren y contribuyan a las demandas y derechos de nuestras poblaciones de impacto y a las prioridades y planes nacionales, regionales o globales que sean relevantes en el contexto local</p>	<p><b>Eficacia:</b> Aseguramos que nuestros programas estén encaminados a generar evidencia sólida y útil de sus contribuciones a los ODS y otras prioridades nacionales y globales, así como de satisfacer las necesidades y aspiraciones de las comunidades locales y de nuestras poblaciones de impacto. Utilizamos la evidencia y el aprendizaje de las comunidades locales y la experiencia de nuestros socios y de CARE a nivel global para el diseño de nuevos programas que permitan un mayor impacto.</p>
<p><b>Adaptación y aprendizaje:</b> Nuestros programas están diseñados para el aprendizaje continuo basado en evidencia y la adaptación que permita responder a los contextos cambiantes y adaptarse a las necesidades de nuestras poblaciones de impacto y a las prioridades de los socios con quienes trabajamos.</p>	<p><b>Eficacia:</b> Aseguramos que nuestros programas estén encaminados a generar evidencia sólida y útil de sus contribuciones a los ODS y otras prioridades nacionales y globales, así como de satisfacer las necesidades y aspiraciones de las comunidades locales y de nuestras poblaciones de impacto. Utilizamos la evidencia y el aprendizaje de las comunidades locales y la experiencia de nuestros socios y de CARE a nivel global para el diseño de nuevos programas que permitan un mayor impacto.</p>
<p><b>Eficiencia:</b> Aseguramos que nuestros programas sean más costo –efectivos y sean entregados en el plazo, los presupuestos y los objetivos comprometidos y cumplan adecuadamente con los requisitos de los donantes y las necesidades de otras partes interesadas del nivel local, de manera que se adapten a los cambios del contexto local. Tenemos cero tolerancias al fraude y la corrupción en nuestros programas y oficinas.</p>	

Los impulsores de calidad detallados previamente se medirán a través de los siguientes indicadores:

**Tabla Métricas para evaluar la integración de los impulsores de calidad programática**

Impulsor	Metas al FY25
Igualdad de género e inclusión	Puntuación del marcador de género (el 80% de los proyectos de desarrollo tendrán calificación de transformador y 100% de proyectos de asistencia humanitaria serán sensibles )
Rendición de cuentas	Mecanismos de retroalimentación y rendición de cuentas (FAM) establecidos (desarrollados con al menos una participación parcial de la población de impacto y capaces de reportar sobre el 70% de retroalimentación proveniente de mujeres y niñas)
Acción sin daño	La salvaguardia está incluida en las actividades, el presupuesto y el MEAL del proyecto (al menos en un 50%)
Asocio	Al menos el 70% de los proyectos tienen actividades implementadas a través de socios
Responsabilidad climática y medioambiental	Puntuación del marcador de resiliencia (el 100% de proyectos tiene una calificación de al menos suficiente integración de resiliencia )
Impacto sostenible a escala	El 100% de los proyectos incluye una estrategia o ruta para escalar
Adaptación y aprendizaje	El 80% de los proyectos incluye acciones de gestión adaptativa
Eficacia	Genera evidencia de impacto (El 80% de los proyectos incluyen al menos 1 indicador de CARE Internacional )
Eficiencia	La tasa de utilización del presupuesto es de más del 80%



## 8. REFERENCIAS BIBLIOGRÁFICAS

- El PIB de Colombia no crecería menos de 3,3 % en los próximos 5 años, octubre 2021, <https://www.portafolio.co/economia/finanzas/pronosticos-del-fmi-sobre-pib-de-colombia-en-proximos-5-anos-557408>
- América Latina y el Caribe: opciones de desarrollo en el nuevo contexto, diciembre 2021, <https://blogs.iadb.org/innovacion/es/america-latina-y-el-caribe-opciones-de-desarrollo-en-el-nuevo-contexto/>
- América Latina y el Caribe: panorama general, abril 2022 <https://www.bancomundial.org/es/region/lac/overview>
- Pobreza en Colombia: estas son las cifras de 2021, abril, 2022, <https://www.elespectador.com/economia/pobreza-en-colombia-estas-son-las-cifras-de-2021/>
- Colombia: Monitoreo Plan de Respuesta Humanitaria, Reporte de fin de año, enero - diciembre 2021. Abril, 2022, <https://reliefweb.int/report/colombia/colombia-monitoreo-plan-de-respuesta-humanitaria-reporte-de-fin-de-o-enero-diciembre>
- Colombia panorama general, junio 2022, <https://www.bancomundial.org/es/country/colombia/overview>
- Los desafíos para la política de seguridad en 2022, enero 9, 2022, <https://razonpublica.com/los-desafios-la-politica-seguridad-2022/>
- Prieto Vanesa, Balance sobre la violencia basada en género en Colombia, Fundación Pares, marzo 2022, [https://www.pares.com.co/post/balance-sobre-la-violencia-basada-en-g%C3%A9nero-en-colombia#:~:text=Seg%C3%BAn%20datos%20del%20SIEDCO%2C%20entre%20enero%202019%20y%20enero%20de,m%C3%A1s\)%20que%20en%20el%202020](https://www.pares.com.co/post/balance-sobre-la-violencia-basada-en-g%C3%A9nero-en-colombia#:~:text=Seg%C3%BAn%20datos%20del%20SIEDCO%2C%20entre%20enero%202019%20y%20enero%20de,m%C3%A1s)%20que%20en%20el%202020)
- Caracterización de los hogares migrantes a partir de la Encuesta de Calidad de Vida e Integración de los Migrantes Venezolanos en Colombia [http://efaidnbmnnnibpccajpcglclefindmkaj/https://s3.amazonaws.com/semanaruralvzla/documentos/1622847636\\_20210604\\_informe\\_caracterizacion\\_encuestavfpdf](http://efaidnbmnnnibpccajpcglclefindmkaj/https://s3.amazonaws.com/semanaruralvzla/documentos/1622847636_20210604_informe_caracterizacion_encuestavfpdf)
- Emprendimiento rural como estrategia de desarrollo territorial: una revisión documental, junio 2022, <https://revistascientificas.cuc.edu.co/economicascuc/article/view/3510/3929>
- Masacres en Colombia durante el 2020, 2021 y 2022. Septiembre 2022, <https://indepaz.org.co/informe-de-masacres-en-colombia-durante-el-2020-2021/>
- Programa de gobierno “Colombia, potencia mundial de la vida”. Petro Presidente 2022-2026, <https://gustavopetro.co/programa-de-gobierno/temas/>
- Entrevistas a socios claves de CARE Colombia:
  1. María Estela Contreras. Directora de Corprodinco
  2. Christine Meert. Directora Corporación Proyectarte
  3. Ana María Parra. Directora CORFAS



**care**®

**Defendiendo la dignidad.  
Luchando contra la pobreza.**

---

 [www.carecolombiaong.org](http://www.carecolombiaong.org)

    [@carecolombiaong](https://www.instagram.com/carecolombiaong)